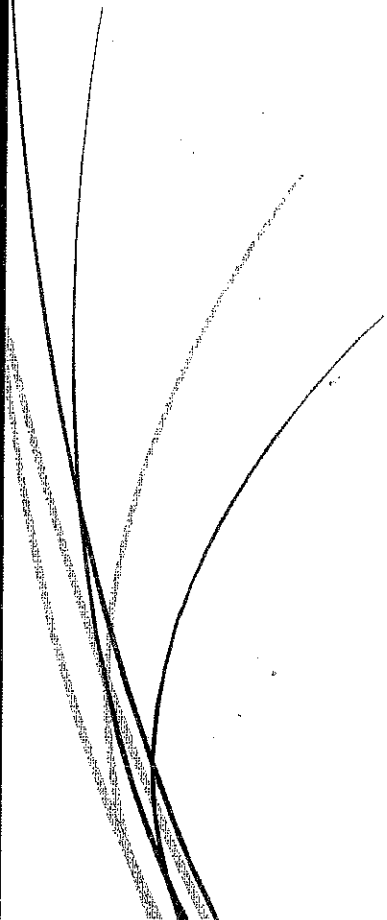




แผนอัตรากำลัง ๓ ปี
ของเทศบาลตำบลควนศรี
อำเภอบ้านนาสาร จังหวัดสุราษฎร์ธานี

ประจำปีงบประมาณ พ.ศ. ๒๕๖๔ - ๒๕๖๖
(ฉบับปรับปรุงครั้งที่ ๑)



คำนำ

เทศบาลตำบลควนศรีได้ประกาศใช้แผนอัตรากำลัง ๓ ปี (ปีงบประมาณ ๒๕๖๔- ๒๕๖๖) โดยมีผลตั้งแต่วันที่ ๑ ตุลาคม ๒๕๖๔ เป็นต้นไป

ด้วยคณะกรรมการกลางพนักงานเทศบาล (ก.ท.) ในการประชุมครั้งที่ ๖/๒๕๖๓ เมื่อวันที่ ๒๗ สิงหาคม ๒๕๖๓ มีมติเห็นชอบประกาศคณะกรรมการกลางพนักงานเทศบาล เรื่อง มาตรฐานทั่วไป เกี่ยวกับโครงสร้างการแบ่งส่วนราชการ วิธีการบริหารและการปฏิบัติงานของพนักงานเทศบาล และกิจการ อันเกี่ยวกับการบริหารงานบุคคลในเทศบาล (ฉบับที่๔) พ.ศ. ๒๕๖๓ ลงวันที่ ๓ พฤศจิกายน พ.ศ. ๒๕๖๓ และประกาศคณะกรรมการกลางพนักงานเทศบาล เรื่อง กำหนดกอง สำนัก หรือส่วนราชการที่เรียกชื่ออย่างอื่นของเทศบาล พ.ศ. ๒๕๖๓ ลงวันที่ ๓ พฤศจิกายน พ.ศ. ๒๕๖๓ กำหนดให้ ก.ท.จ. ทุกจังหวัด และ ก.เมืองพัทยา ดำเนินการ จัดทำประกาศหลักเกณฑ์และเงื่อนไขเกี่ยวกับการบริหารงานบุคคลสำหรับพนักงานเทศบาลให้สอดคล้องกับประกาศ ก.ท. เรื่อง มาตรฐานทั่วไปเกี่ยวกับโครงสร้างการแบ่งส่วนราชการ วิธีการบริหารและการปฏิบัติงานของพนักงานเทศบาล และกิจการอันเกี่ยวกับการบริหารงานบุคคลในเทศบาล (ฉบับที่ ๔) พ.ศ. ๒๕๖๓ ลงวันที่ ๓ พฤศจิกายน พ.ศ. ๒๕๖๓ และประกาศ ก.ท. เรื่อง กำหนดกอง สำนัก หรือส่วนราชการที่เรียกชื่ออย่างอื่นของเทศบาล พ.ศ. ๒๕๖๓ ลงวันที่ ๓ พฤศจิกายน พ.ศ.๒๕๖๓

เทศบาลตำบลควนศรีจึงได้จัดทำแผนอัตรากำลัง ๓ ปี ประจำปีงบประมาณ พ.ศ.๒๕๖๔-๒๕๖๖ (ฉบับปรับปรุงครั้งที่ ๑) พ.ศ.๒๕๖๔ ตามประกาศหลักเกณฑ์ดังกล่าว ประกอบประกาศคณะกรรมการพนักงานเทศบาลจังหวัดสุราษฎร์ธานี เรื่องหลักเกณฑ์และเงื่อนไขเกี่ยวกับการบริหารงานบุคคลของเทศบาล แก้ไขเพิ่มเติม (ฉบับที่ ๔๕) พ.ศ.๒๕๖๔ ประกาศ ณ วันที่ ๓ กุมภาพันธ์ ๒๕๖๔ และหนังสือแนบท้ายหนังสือสำนักงาน ก.ท. ที่ มท ๐๘๐๔.๒/ว ๑๖๕ ลงวันที่ ๑๕ ธันวาคม ๒๕๖๓ แนวทางปฏิบัติตามประกาศ ก.ท. เรื่อง มาตรฐานทั่วไปเกี่ยวกับโครงสร้างการแบ่งส่วนราชการวิธีการบริหารและการปฏิบัติงานของพนักงานเทศบาล และกิจการอันเกี่ยวกับการบริหารงานบุคคลในเทศบาล (ฉบับที่๔) พ.ศ.๒๕๖๓ ลงวันที่ ๓ พฤศจิกายน พ.ศ.๒๕๖๓ กำหนดแนวทางปฏิบัติ ที่เกี่ยวข้องกับเทศบาลตำบลควนศรี โดยให้ เทศบาลประเภทสามัญ กำหนดส่วนราชการหลัก ประกอบด้วยสำนัก ปลัดเทศบาลสำนัก/กองคลัง สำนัก/กองช่าง และหน่วยตรวจสอบภายใน กรณีส่วนราชการหลักอื่นหากยังไม่มีความพร้อมให้กำหนดเป็นงาน หรือฝ่าย หรือกลุ่มงาน ทั้งนี้ หากมีการกำหนดเป็นงาน หรือฝ่าย หรือกลุ่มงาน กำหนดให้เทศบาลทุกแห่งกำหนดหน่วยตรวจสอบภายในและกำหนดตำแหน่งนักวิชาการตรวจสอบภายในอย่างน้อย จำนวน ๑ อัตรา และเสนอให้ ก.ท.จ.พิจารณาให้ความเห็นชอบ ประกอบมติ ก.ท.จ.สุราษฎร์ธานี ครั้งที่ ๔/๒๕๖๔ เมื่อวันที่ ๒๑ พฤษภาคม ๒๕๖๔ และเพื่อให้คณะกรรมการพนักงานเทศบาลจังหวัดสุราษฎร์ธานี ตรวจสอบการกำหนดตำแหน่งและการใช้ตำแหน่งพนักงานเทศบาลให้เหมาะสมทั้งยังใช้เป็นแนวทางในการดำเนินการวางแผนการใช้อัตรากำลัง ทั้งนี้ เพื่อให้การบริหารงานของเทศบาลให้ เกิดประโยชน์ต่อประชาชนเกิดผลสัมฤทธิ์ต่อการกิจการตามอำนาจหน้าที่ มีประสิทธิภาพ มีความคุ้มค่า สามารถลดขั้นตอนการปฏิบัติงาน และมีการลดภารกิจและยุบเลิกหน่วยงานที่ไม่จำเป็น การปฏิบัติภารกิจสามารถตอบสนองความต้องการของประชาชนได้เป็นอย่างดี

เทศบาลตำบลควนศรี

มิถุนายน ๒๕๖๔

สารบัญ

เรื่อง	หน้า
คำนำ.....	
สารบัญ.....	
๘. โครงสร้างการกำหนดส่วนราชการ.....	๑
๙. ภาระค่าใช้จ่ายเกี่ยวกับเงินเดือน ค่าตอบแทน (ค่าจ้าง) และประโยชน์ตอบแทนอื่น.....	๘
๑๐. แผนภูมิโครงสร้างการแบ่งส่วนราชการตามแผนอัตรากำลัง ๓ ปี.....	๑๐
๑๑. บัญชีแสดงจัดคนลงสู่ตำแหน่งและการกำหนดเลขที่ตำแหน่งในส่วนราชการ.....	๑๕
ภาคผนวก.....	๑๙
๑. ประกาศปรับปรุงแผนอัตรากำลัง ๓ ปี ประจำปีงบประมาณ พ.ศ. ๒๕๖๔ - ๒๕๖๖ ของเทศบาลตำบลควนศรี ครั้งที่ ๑.....	
๒. ประกาศกำหนดโครงสร้างส่วนราชการของเทศบาลตำบลควนศรี	
๓. ประกาศกำหนดตำแหน่ง ระดับตำแหน่ง และเลขที่ตำแหน่งพนักงานเทศบาลและ พนักงานจ้างในเทศบาลตำบลควนศรี	
๔. คำสั่งจัดคนลงสู่ตำแหน่งและการกำหนดเลขที่ตำแหน่งตามกรอบอัตรากำลัง ๓ ปี ประจำปี งบประมาณ พ.ศ.๒๕๖๔-๒๕๖๖ (ฉบับปรับปรุงครั้งที่ ๑)	

๘. โครงสร้างองค์การกำหนดสภานโยบายการ

๘.๑ โครงสร้างส่วนราชการตามแผนอัตรากำลัง

ตามที่เทศบาลตำบลควนศรีได้กำหนดจัดโครงสร้างส่วนราชการภายในระดับกองที่จำเป็นต้องมี และส่วนราชการเรียกชื่ออย่างอื่นของเทศบาลตำบลควนศรี เพื่อให้สอดคล้องกับสภาพปัญหาของเทศบาลตำบลควนศรี ซึ่งมีภารกิจอำนาจหน้าที่ที่จะต้องดำเนินการแก้ไขปัญหาดังกล่าว ภายใต้อำนาจหน้าที่ที่กำหนดไว้ในพระราชบัญญัติเทศบาล พ.ศ. ๒๕๔๖ และแก้ไขเพิ่มเติม และตามพระราชบัญญัติกำหนดแผนและขั้นตอนการกระจายอำนาจให้องค์กรปกครองส่วนท้องถิ่น พ.ศ. ๒๕๔๒ แก้ไขเพิ่มเติมถึง (ฉบับที่ ๒) พ.ศ. ๒๕๔๙ และกฎหมายอื่นที่เกี่ยวข้อง ประกอบกับเทศบาลตำบลควนศรี ได้กำหนดภารกิจหลักและภารกิจรองที่จะดำเนินการดังกล่าวจากโครงสร้าง เทศบาลตำบลควนศรีได้มีการปรับปรุงโครงสร้างส่วนราชการใหม่ เพื่อให้เทศบาลมีโครงสร้างการแบ่งส่วนราชการที่เหมาะสมสอดคล้องกับลักษณะการบริหาร อำนาจหน้าที่ความรับผิดชอบ ปริมาณงานและคุณภาพงานที่เพิ่มมากขึ้น ทั้งนี้ การกำหนดโครงสร้าง เป็นเทศบาลสามัญ กำหนดส่วนราชการหลัก ประกอบด้วย สำนักปลัดเทศบาล กองคลัง กองช่าง และหน่วยตรวจสอบภายใน มีปลัดเทศบาล (นักบริหารงานท้องถิ่นระดับกลาง) จึงกำหนดให้มีแก้ไข เปลี่ยนแปลงโครงสร้าง ดังนี้

๑. สำนักปลัดเทศบาล มีหน้าที่ความรับผิดชอบเกี่ยวกับ งานราชการทั่วไปของเทศบาล งานเลขานุการของนายกเทศมนตรี รองนายกเทศมนตรี ที่ปรึกษานายกเทศมนตรี และเลขานุการนายกเทศมนตรี งานกิจการสภาเทศบาล การบริหารงานบุคคลของพนักงานเทศบาล ลูกจ้างประจำ และพนักงานจ้าง งานสวัสดิการสังคม งานสังคมสงเคราะห์ งานพัฒนาคุณภาพชีวิตเด็ก สตรี ผู้สูงอายุ และผู้ด้อยโอกาส งานกิจการขนส่ง งานส่งเสริมการท่องเที่ยว งานส่งเสริม การเกษตร งานการพาณิชย์ งานส่งเสริมและพัฒนาอาชีพ งานป้องกันและบรรเทาสาธารณภัย งานเทศกิจ งานรักษา ความสงบเรียบร้อย งานจราจร งานวิเทศสัมพันธ์ งานประชาสัมพันธ์ งานส่งเสริมและพัฒนาเทคโนโลยี สารสนเทศ งานนิติการ งานการเลือกตั้ง งานคุ้มครอง ดูแล และบำรุงรักษาทรัพยากรธรรมชาติ งานสิ่งแวดล้อม และ ราชการที่มีได้กำหนดให้เป็นหน้าที่ของกอง สำนัก หรือ ส่วนราชการใดในเทศบาลเป็นการเฉพาะ รวมทั้งกำกับ และเร่งรัดการปฏิบัติราชการของส่วนราชการในเทศบาล ให้เป็นไปตามนโยบาย แนวทาง และแผนการปฏิบัติราชการ ของเทศบาล งานบริการข้อมูล สถิติ ช่วยเหลือให้คำแนะนำ ทางวิชาการ งานอื่น ๆ ที่เกี่ยวข้องและที่ได้รับมอบหมาย มีการแบ่งส่วนราชการภายในออกเป็น ๙ งาน

- ๑.๑ งานบริหารงานทั่วไป
- ๑.๒ งานแผนงานและงบประมาณ
- ๑.๓ งานการเจ้าหน้าที่
- ๑.๔ งานป้องกันและบรรเทาสาธารณภัย
- ๑.๕ งานการศึกษา ศาสนา และวัฒนธรรม
- ๑.๖ งานกิจการสภา
- ๑.๗ งานสวัสดิการและพัฒนาชุมชน
- ๑.๘ งานสาธารณสุขและสิ่งแวดล้อม
- ๑.๙ งานนิติการและการพาณิชย์

๒. กองคลัง มีหน้าที่ความรับผิดชอบเกี่ยวกับ งานการจ่ายเงิน การรับเงิน การจัดเก็บภาษี ค่าธรรมเนียม และการพัฒนารายได้ งานสรุปผล สถิติการจัดเก็บภาษี ค่าธรรมเนียม งานนำส่งเงิน การเก็บรักษาเงินและเอกสารทางการเงิน งานการตรวจสอบใบสำคัญ ฎีกาทุกประเภท งานการจัดทำบัญชี งานตรวจสอบบัญชีทุกประเภท งานเกี่ยวกับเงินเดือน ค่าจ้าง ค่าตอบแทน เงินบำเหน็จ บำนาญ และเงินอื่น ๆ งานจัดทำหรือช่วยจัดทำงบประมาณและเงินนอกงบประมาณ งานเกี่ยวกับสถานะการเงินการคลัง งานการจัดสรรเงินต่าง ๆ งานทะเบียนคุมเงินรายได้และรายจ่ายต่าง ๆ งานควบคุมการเบิกจ่ายเงิน งานทำงบทดลองประจำเดือนและประจำปี

งานเกี่ยวกับการจัดซื้อ จัดจ้างจัดหา งานทะเบียนคุม งานการจำหน่าย พัสตุ ครุภัณฑ์ และทรัพย์สินต่าง ๆ งานเกี่ยวกับเงินประกันสัญญาทุกประเภท งานบริการข้อมูล สถิติ ช่วยเหลือให้คำแนะนำทางวิชาการด้านการเงิน การคลัง การบัญชี การพัสดุและทรัพย์สินงานอื่น ๆ ที่เกี่ยวข้องและที่ได้รับมอบหมาย มีการแบ่งส่วนราชการภายในออกเป็น ๔ งาน

- ๒.๑ งานการเงินและบัญชี
- ๒.๒ งานพัฒนารายได้
- ๒.๓ งานพัสดุและทรัพย์สิน
- ๒.๔ งานแผนที่ภาษีและทะเบียนทรัพย์สิน

๓. กองช่าง มีหน้าที่ความรับผิดชอบเกี่ยวกับ งานสำรวจ งานออกแบบ และเขียนแบบ งานประมาณราคา งานจัดทำราคากลาง งานจัดทำข้อมูลทางด้านวิศวกรรมต่าง ๆ งานจัดเก็บและทดสอบคุณภาพวัสดุ งานจัดทำทะเบียนประวัติโครงสร้าง พื้นฐาน อาคาร สะพาน คลอง แหล่งน้ำ งานติดตั้งซ่อมบำรุงระบบไฟส่องสว่าง และไฟสัญญาณจราจร งานปรับปรุงภูมิทัศน์ งานผังเมืองตามพระราชบัญญัติการผังเมือง งานการควบคุมอาคารตามระเบียบกฎหมาย งานตรวจสอบการก่อสร้าง งานจัดทำแผนปฏิบัติงานการก่อสร้างและซ่อมบำรุงประจำปี งานควบคุมการก่อสร้างและซ่อมบำรุง งานจัดทำประวัติ ติดตาม ควบคุมการปฏิบัติงานเครื่องจักรกล งานจัดทำทะเบียนประวัติการใช้เครื่องจักรกลและยานพาหนะ งานแผนการบำรุงรักษาเครื่องจักรกลและยานพาหนะ งานเกี่ยวกับการประปา งานเกี่ยวกับการช่างสุขาภิบาล งานช่วยเหลือสนับสนุนเครื่องจักรกล งานช่วยเหลือสนับสนุน การป้องกันและบรรเทาสาธารณภัย งานช่วยเหลือสนับสนุน ด้านทรัพยากรธรรมชาติและสิ่งแวดล้อม งานจัดทำทะเบียนควบคุมการจัดซื้อ เก็บรักษา การเบิกจ่ายวัสดุ อุปกรณ์ อะไหล่ น้ำมันเชื้อเพลิง งานบริการข้อมูล สถิติ ช่วยเหลือ ให้คำแนะนำทางวิชาการด้านวิศวกรรมต่าง ๆ งานอื่น ๆ ที่เกี่ยวข้องและที่ได้รับมอบหมาย มีการแบ่งส่วนราชการภายในออกเป็น ๖ งาน

- ๓.๑ งานแบบแผนและก่อสร้าง
- ๓.๒ งานควบคุมอาคาร
- ๓.๓ งานสาธารณูปโภค
- ๓.๔ งานผังเมือง
- ๓.๕ งานก่อสร้างและซ่อมบำรุง
- ๓.๖ งานวิศวกรรมโยธา

๔. หน่วยตรวจสอบภายใน มีหน้าที่ความรับผิดชอบเกี่ยวกับ งานจัดทำแผนการตรวจสอบภายในประจำปี งานการตรวจสอบความถูกต้องและเชื่อถือได้ของ เอกสารการเงิน การบัญชี เอกสารการรับการจ่ายเงินทุกประเภท ตรวจสอบการเก็บรักษาหลักฐานการเงิน การบัญชี งานตรวจสอบ การสรรหาพัสดุและทรัพย์สิน การเก็บรักษาพัสดุและทรัพย์สิน งานตรวจสอบการทำประโยชน์จากทรัพย์สินของเทศบาล งานตรวจสอบ ติดตามและการประเมินผลการดำเนินงาน ตามแผนงาน โครงการให้เป็นไปตามนโยบาย วัตถุประสงค์ และ เป้าหมายที่กำหนดอย่างมีประสิทธิภาพ ประสิทธิผลและประหยัด งานวิเคราะห์และประเมินความมีประสิทธิภาพ ประหยัด คุ่มค่า ในการใช้ทรัพยากรของส่วนราชการต่าง ๆ งานประเมินการควบคุมภายในของหน่วยรับตรวจ งานรายงานผลการตรวจสอบภายใน งานบริการข้อมูล สถิติ ช่วยเหลือให้คำแนะนำแนวทางแก้ไข ปรับปรุง การปฏิบัติงานแก่หน่วยรับตรวจและผู้เกี่ยวข้อง งานอื่น ๆ ที่เกี่ยวข้อง และที่ได้รับมอบหมาย

โครงสร้างตามแผนอัตรากำลังปัจจุบัน	โครงสร้างตามแผนอัตรากำลังใหม่	หมายเหตุ
<p>สำนักปลัดเทศบาล (๐๑)</p> <p>๑.๑ งานบริหารทั่วไป</p> <ul style="list-style-type: none"> - งานสารบรรณ - งานเลือกตั้งและทะเบียนข้อมูล - งานตรวจสอบภายใน <p>๑.๒ งานแผนและงบประมาณ</p> <ul style="list-style-type: none"> - งานวิเคราะห์นโยบายและแผน - งานวิชาการ - งานข้อมูลและประชาสัมพันธ์ - งานงบประมาณ <p>๑.๓ งานการเจ้าหน้าที่</p> <ul style="list-style-type: none"> - งานการเจ้าหน้าที่ <p>๑.๔ งานป้องกันและบรรเทาสาธารณภัย</p> <ul style="list-style-type: none"> - งานป้องกันและบรรเทาสาธารณภัย - งานฟื้นฟู <p>๑.๕ งานการศึกษา ศาสนา และวัฒนธรรม</p> <ul style="list-style-type: none"> - งานด้านการศึกษา - งานด้านศาสนาและวัฒนธรรม <p>๑.๖ งานกิจการสภา</p> <ul style="list-style-type: none"> - งานระเบียบข้อบังคับประชุม - งานการประชุม - งานอำนวยความสะดวกและประสานงาน <p>๑.๗ งานสวัสดิการและพัฒนาชุมชน</p> <ul style="list-style-type: none"> - งานสวัสดิการและพัฒนาชุมชน - งานสังคมสงเคราะห์ <p>๑.๘ งานสุขภาพอนามัยและสิ่งแวดล้อม</p> <ul style="list-style-type: none"> - งานสาธารณสุขและสิ่งแวดล้อม <p>๑.๙ งานนิติการ</p> <ul style="list-style-type: none"> - งานด้านกฎหมายและคดี - งานรับเรื่องราวร้องทุกข์ - งานตราเทศบัญญัติ - งานนิติกรรมสัญญา 	<p>๑. สำนักปลัดเทศบาล (๐๑)</p> <p>๑.๑ งานบริหารงานทั่วไป</p> <p>๑.๒ งานแผนงานและงบประมาณ</p> <p>๑.๓ งานการเจ้าหน้าที่</p> <p>๑.๔ งานป้องกันและบรรเทาสาธารณภัย</p> <p>๑.๕ งานการศึกษา ศาสนา และวัฒนธรรม</p> <p>๑.๖ งานกิจการสภา</p> <p>๑.๗ งานสวัสดิการและพัฒนาชุมชน</p> <p>๑.๘ งานสาธารณสุขและสิ่งแวดล้อม</p> <p>๑.๙ งานนิติการและการพาณิชย์</p>	<p>หมายเหตุ</p> <p>*เพื่อให้เป็นไปตามโครงสร้างของประกาศ ก.ท.จ. สุราษฎร์ธานี เรื่อง หลักเกณฑ์และเงื่อนไขเกี่ยวกับการบริหารงานบุคคลของเทศบาลแก้ไขเพิ่มเติม (ฉบับที่ ๔๕ พ.ศ.๒๕๖๔)</p>

โครงสร้างตามแผนอัตรากำลังปัจจุบัน	โครงสร้างตามแผนอัตรากำลังใหม่	หมายเหตุ
<p>๒. กองคลัง (๐๔)</p> <p>๒.๑ งานการเงินและบัญชี</p> <ul style="list-style-type: none"> - งานการเงิน - งานรับเงินเบิกจ่ายเงิน - งานจัดทำฎีกาเบิกจ่ายเงิน - งานเก็บรักษาเงิน - งานแสดงฐานะทางการเงิน - งานทะเบียนพาณิชย์ - งานการบัญชี - งานทะเบียนการคุมเบิกจ่ายเงิน - งานงบการเงินและงบทดลอง - งานแสดงฐานะทางการเงิน <p>๒.๒ งานพัฒนารายได้</p> <ul style="list-style-type: none"> - งานภาษีอากร ค่าธรรมเนียมและค่าเช่า - งานพัฒนารายได้ - งานควบคุมกิจการค้าและค่าปรับ - งานทะเบียนควบคุมและเร่งรัดรายได้ <p>๒.๓ งานพัสดุและทรัพย์สิน</p> <ul style="list-style-type: none"> - งานทะเบียนทรัพย์สิน - งานพัสดุ - งานทะเบียนเบิกจ่ายวัสดุครุภัณฑ์และยานพาหนะ <p>๒.๔ งานแผนที่ภาษีและทะเบียนทรัพย์สิน</p> <ul style="list-style-type: none"> - งานแผนที่ภาษีและทะเบียนทรัพย์สิน 	<p>๒. กองคลัง (๐๔)</p> <p>๒.๑ งานการเงินและบัญชี</p> <p>๒.๒ งานพัฒนารายได้</p> <p>๒.๓ งานพัสดุและทรัพย์สิน</p> <p>๒.๔ งานแผนที่ภาษีและทะเบียนทรัพย์สิน</p>	<p>*เพื่อให้เป็นไปตามโครงสร้างของประกาศ ก.ท.จ. สุราษฎร์ธานี เรื่อง หลักเกณฑ์และเงื่อนไขเกี่ยวกับการบริหารงานบุคคลของเทศบาล แก้ไขเพิ่มเติม (ฉบับที่ ๔๕ พ.ศ.๒๕๖๔)</p>
<p>๓. กองช่าง (๐๕)</p> <p>๓.๑ งานก่อสร้าง</p> <ul style="list-style-type: none"> - งานก่อสร้างและบูรณะถนน - งานข้อมูลก่อสร้าง - งานบำรุงรักษาเครื่องจักรและยานพาหนะ <p>๓.๒ งานออกแบบและควบคุมอาคาร</p> <ul style="list-style-type: none"> - งานประเมินราคา - งานควบคุมการก่อสร้างอาคาร - งานออกแบบและบริการข้อมูล <p>๓.๓ งานสาธารณูปโภค</p> <ul style="list-style-type: none"> - งานประสานกิจการประปา - งานสถานีสูบน้ำด้วยไฟฟ้า - งานไฟฟ้าสาธารณะ <p>๓.๔ งานผังเมือง</p> <ul style="list-style-type: none"> - งานสำรวจและแผนที่ - งานวางผังเมือง - งานควบคุมทางผังเมือง 	<p>๓. กองช่าง (๐๕)</p> <p>๓.๑ งานแบบแผนและก่อสร้าง</p> <p>๓.๒ งานควบคุมอาคาร</p> <p>๓.๓ งานสาธารณูปโภค</p> <p>๓.๔ งานผังเมือง</p> <p>๓.๕ งานก่อสร้างและซ่อมบำรุง</p> <p>๓.๖ งานวิศวกรรมโยธา</p>	<p>*เพื่อให้เป็นไปตามโครงสร้างของประกาศ ก.ท.จ. สุราษฎร์ธานี เรื่อง หลักเกณฑ์และเงื่อนไขเกี่ยวกับการบริหารงานบุคคลของเทศบาล แก้ไขเพิ่มเติม (ฉบับที่ ๔๕ พ.ศ.๒๕๖๔)</p>

๔. ไม่มี	๔. หน่วยตรวจสอบภายใน (๑๒)	*กำหนดเพิ่มตาม ประกาศ ก.ท.จ. สุราษฎร์ธานี เรื่อง หลักเกณฑ์และ เงื่อนไขเกี่ยวกับการ บริหารงานบุคคลของ เทศบาล แก้อไข เพิ่มเติม (ฉบับที่ ๔๕ พ.ศ.๒๕๖๔)
----------	---------------------------	--

๘.๒ การวิเคราะห์การกำหนดตำแหน่ง

เทศบาลตำบลควนศรี ได้วิเคราะห์ภารกิจหลักและภารกิจรอง ปริมาณงาน รวมทั้งโครงสร้างการกำหนดส่วนราชการ เพื่อประมาณการใช้อัตรากำลังของพนักงานส่วนตำบล และพนักงานจ้างในระยะเวลา ๓ ปีต่อไปข้างหน้า ว่าจะมีการใช้อัตรากำลังพนักงานส่วนตำบล และพนักงานจ้างจำนวนเท่าใด จึงจะเหมาะสมกับภารกิจและปริมาณงาน และความคุ้มค่าต่อการใช้จ่ายงบประมาณของเทศบาล ทั้งนี้ เพื่อให้การบริหารงานเป็นไปอย่างมีประสิทธิภาพ ประสิทธิผลและประโยชน์ต่อเทศบาลเป็นไปอย่างมีคุณภาพ จึงกำหนดตำแหน่งพนักงานส่วนตำบล และพนักงานจ้าง ในกรอบอัตรากำลัง ๓ ปี ประจำปีงบประมาณ พ.ศ. ๒๕๖๔ - ๒๕๖๖ ในแต่ละส่วนราชการต่าง ๆ ดังต่อไปนี้

กรอบอัตรากำลัง ๓ ปี ประจำปีงบประมาณ พ.ศ. ๒๕๖๔ - ๒๕๖๖ (แก้ไขเพิ่มเติม)

ส่วนราชการ	กรอบอัตรากำลังเดิม	กรอบอัตรการตำแหน่งที่คาดการณ์ว่าจะต้องใช้ในช่วงระยะเวลา ๓ ปีข้างหน้า			อัตรากำลังเดิม			หมายเหตุ
					เพิ่ม/ลด			
		๒๕๖๔	๒๕๖๕	๒๕๖๖	๒๕๖๔	๒๕๖๕	๒๕๖๖	
นักบริหารงานห้องเรียน ระดับกลาง (ปลัดเทศบาล)	๓	๓	๓	๓				
สำนักปลัดเทศบาล (๑๑)								
นักบริหารงานทั่วไป ระดับต้น (หน.สบ.)	๓	๓	๓	๓				
นักจัดการงานทั่วไปปฏิบัติงาน/ชำนาญงาน	๓	๓	๓	๓				
นักบริหารงานบุคคลปฏิบัติงาน/ชำนาญการ	๓	๓	๓	๓				
นักวิเคราะห์นโยบายและแผนปฏิบัติงาน/ชำนาญการ	๓	๓	๓	๓				
นักปฏิบัติการ/ชำนาญการ	๓	๓	๓	๓				
นักพัฒนารูปแบบปฏิบัติงาน/ชำนาญการ	๓	๓	๓	๓				
นักวิชาการศึกษาปฏิบัติงาน/ชำนาญการ	๓	๓	๓	๓				
เจ้าพนักงานธุรการปฏิบัติงาน/ชำนาญงาน	๓	๓	๓	๓				
เจ้าพนักงานสุขาภิบาลปฏิบัติงาน/ชำนาญงาน	๓	๓	๓	๓				ว่าง
เจ้าพนักงานป้องกันและบรรเทาสาธารณภัยปฏิบัติงาน/ชำนาญงาน	๓	๓	๓	๓				
ครู คศ.๒	๓	๓	๓	๓				อุดหนุน
ทรงักจบจ้าง								
ผู้ช่วยครูผู้ดูแลเด็ก	๓	๓	๓	๓				
ผู้ช่วยเจ้าพนักงานธุรการ	๒	๒	๒	๒				
นักการภารโรง	๓	๓	๓	๓				
คนงาน	๒	๒	๒	๒				
แม่บ้าน	๓	๓	๓	๓				
ผู้ดูแลเด็ก	๓	๓	๓	๓				
กองคลัง (๑๔)								
นักบริหารงานการคลัง ระดับต้น (ผอ.กองคลัง)	๓	๓	๓	๓				
นักวิชาการเงินและบัญชีปฏิบัติงาน/ชำนาญการ	๓	๓	๓	๓				ว่าง
นักวิชาการจัดเก็บรายได้ปฏิบัติงาน/ชำนาญการ	๓	๓	๓	๓				

ส่วนราชการ	กรอบ อัตรา กำลังเดิม	กรอบอัตราตำแหน่งที่คาดว่าจะต้องใช้ในช่วงระยะเวลา ๓ ปีข้างหน้า			อัตรากำลังคน เพิ่ม/ลด			หมายเหตุ
		๒๕๖๔	๒๕๖๕	๒๕๖๖	๒๕๖๔	๒๕๖๕	๒๕๖๖	
		เจ้าพนักงานพัสดุปฏิบัติการ/ชำนาญงาน	๑	๑	๑	๑	-	
เจ้าพนักงานพัสดุปฏิบัติงาน/ชำนาญงาน	๑	๑	๑	๑	-	-	-	ว่าง
พนักงานจ้าง								
ผู้ช่วยเจ้าพนักงานธุรการ	๒	๒	๒	๒	-	-	-	
ผู้ช่วยเจ้าพนักงานการเงินและบัญชี	๑	๑	๑	๑	-	-	-	
ผู้ช่วยเจ้าพนักงานจัดเก็บรายได้	๑	๑	๑	๑	-	-	-	
กองช่าง (๐๕)								
นักบริหารงานช่าง ระดับต้น (ผอ.กองช่าง)	๑	๑	๑	๑	-	-	-	
นายช่างโยธาปฏิบัติงาน/ชำนาญงาน	๑	๑	๑	๑	-	-	-	
นายช่างไฟฟ้าปฏิบัติงาน/ชำนาญงาน	๑	๑	๑	๑	-	-	-	ว่าง
พนักงานจ้าง								
ผู้ช่วยนายช่างโยธา	๑	๑	๑	๑	-	-	-	
ผู้ช่วยเจ้าพนักงานธุรการ	๑	๑	๑	๑	-	-	-	ว่าง
ผู้ช่วยนายช่างไฟฟ้า	๑	๑	๑	๑	-	-	-	ว่าง
พนักงานสูบน้ำ	๑	๑	๑	๑	-	-	-	
คนงาน	๑	๑	๑	๑	-	-	-	
หน่วยตรวจสอบภายใน (๑๒)								
นักวิชาการตรวจสอบภายใน	-	๑	๑	๑	+๑	-	-	กำหนดเพิ่ม
รวม	๓๗	๓๘	๓๘	๓๘	+๑	-	-	

สรุปกรอบอัตรากำลัง ๓ ปี (ประจำปีงบประมาณ พ.ศ.๒๕๖๔ - ๒๕๖๖) แก้ไขเพิ่มเติมครั้งที่ ๑

ลำดับ ที่	ส่วนราชการ	กรอบ อัตรา กำลัง เดิม	กรอบอัตรากำลังตำแหน่งที่คาดว่าจะต้องใช้ในช่วงระยะเวลา ๓ ปีข้างหน้า			อัตรากำลังคน เพิ่ม/ลด			หมายเหตุ
			๒๕๖๔	๒๕๖๕	๒๕๖๖	๒๕๖๔	๒๕๖๕	๒๕๖๖	
๑	ปลัดเทศบาล	๑	๑	๑	๑	-	-	-	
๒	สำนักปลัดเทศบาล	๑๙	๑๙	๑๙	๑๙	-	-	-	
๓	กองคลัง	๙	๙	๙	๙	-	-	-	
๔	กองช่าง	๘	๘	๘	๘	-	-	-	
๕	หน่วยตรวจสอบภายใน	-	๑	๑	๑	+๑	-	-	
รวม		๓๗	๓๘	๓๘	๓๘	+๑	-	-	

๘. ภาระค่าใช้จ่ายเกี่ยวกับเงินเดือนและประโยชน์ตอบแทนอื่น (ปีงบประมาณ พ.ศ. ๒๕๖๕ - ๒๕๖๖)

ที่	ชื่อสายงาน	ระดับตำแหน่ง	จำนวนทั้งหมด	จำนวนที่อยู่ปัจจุบัน		อัตราค่าจ้างที่เพิ่มขึ้น (ก)						ค่าใช้จ่ายรวม (ข)			หมายเหตุ		
				จำนวน (คน)	เงินเดือน (ข)	อัตราค่าจ้างที่เพิ่มขึ้น (ก)						ค่าใช้จ่ายรวม (ข)					
						อัตราค่าจ้างที่เพิ่มขึ้น (ก)						ค่าใช้จ่ายรวม (ข)					
๑.	ปลัดเทศบาล (นักบริหารงานท้องถิ่น)	กลาง	๑	๕๕๓,๙๖๐	๑๖๘,๐๐๐	๒๕๖๖	๒๕๖๖	๒๕๖๖	๒๕๖๖	๒๕๖๖	๒๕๖๖	๒๕๖๖	๒๕๖๖	๒๕๖๖	๒๕๖๖	(๒๘,๕๓๐)	
๒.	ปลัดเทศบาล (นักบริหารงานท้องถิ่น)	ต้น	๑	๓๙๖,๐๐๐	๕๒,๐๐๐	๒๕๖๖	๒๕๖๖	๒๕๖๖	๒๕๖๖	๒๕๖๖	๒๕๖๖	๒๕๖๖	๒๕๖๖	๒๕๖๖	๒๕๖๖	๒๕๖๖	(๒๘,๕๓๐)
๓.	นักจัดเก็บภาษี (นักบริหารงานทั่วไป)	ป.ก.	๑	๒๐๙,๕๕๐	๐	๒๕๖๖	๒๕๖๖	๒๕๖๖	๒๕๖๖	๒๕๖๖	๒๕๖๖	๒๕๖๖	๒๕๖๖	๒๕๖๖	๒๕๖๖	(๒๘,๕๓๐)	
๔.	นักบริหารงานวิชาการ	ช.ก.	๑	๓๔๙,๓๒๐	๐	๒๕๖๖	๒๕๖๖	๒๕๖๖	๒๕๖๖	๒๕๖๖	๒๕๖๖	๒๕๖๖	๒๕๖๖	๒๕๖๖	๒๕๖๖	(๒๘,๕๓๐)	
๕.	นักวิเคราะห์นโยบายและแผน	ช.ก.	๑	๓๐๕,๖๕๐	๐	๒๕๖๖	๒๕๖๖	๒๕๖๖	๒๕๖๖	๒๕๖๖	๒๕๖๖	๒๕๖๖	๒๕๖๖	๒๕๖๖	๒๕๖๖	(๒๘,๕๓๐)	
๖.	นิติกร	ป.ก.	๑	๒๐๙,๕๕๐	๐	๒๕๖๖	๒๕๖๖	๒๕๖๖	๒๕๖๖	๒๕๖๖	๒๕๖๖	๒๕๖๖	๒๕๖๖	๒๕๖๖	๒๕๖๖	(๒๘,๕๓๐)	
๗.	นักพัฒนาชุมชน	ช.ก.	๑	๓๐๙,๕๕๐	๐	๒๕๖๖	๒๕๖๖	๒๕๖๖	๒๕๖๖	๒๕๖๖	๒๕๖๖	๒๕๖๖	๒๕๖๖	๒๕๖๖	๒๕๖๖	(๒๘,๕๓๐)	
๘.	นักวิชาการศึกษา	ป.ก.	๑	๑๘๐,๙๒๐	๐	๒๕๖๖	๒๕๖๖	๒๕๖๖	๒๕๖๖	๒๕๖๖	๒๕๖๖	๒๕๖๖	๒๕๖๖	๒๕๖๖	๒๕๖๖	(๒๘,๕๓๐)	
๙.	เจ้าพนักงานธุรการ	ช.ง.	๑	๒๕๙,๕๕๐	๐	๒๕๖๖	๒๕๖๖	๒๕๖๖	๒๕๖๖	๒๕๖๖	๒๕๖๖	๒๕๖๖	๒๕๖๖	๒๕๖๖	๒๕๖๖	(๒๘,๕๓๐)	
๑๐.	เจ้าพนักงานธุรการ	ป.ง./ช.ง.	๑	๒๘๙,๙๐๐	๐	๒๕๖๖	๒๕๖๖	๒๕๖๖	๒๕๖๖	๒๕๖๖	๒๕๖๖	๒๕๖๖	๒๕๖๖	๒๕๖๖	๒๕๖๖	(๒๘,๕๓๐)	
๑๑.	เจ้าพนักงานช่างและบรรณารักษ์	ช.ง.	๑	๒๐๙,๐๕๐	๐	๒๕๖๖	๒๕๖๖	๒๕๖๖	๒๕๖๖	๒๕๖๖	๒๕๖๖	๒๕๖๖	๒๕๖๖	๒๕๖๖	๒๕๖๖	(๒๘,๕๓๐)	
๑๒.	ผู้ช่วยเจ้าพนักงานธุรการ		๑	๑๘๙,๐๐๐	๐	๒๕๖๖	๒๕๖๖	๒๕๖๖	๒๕๖๖	๒๕๖๖	๒๕๖๖	๒๕๖๖	๒๕๖๖	๒๕๖๖	๒๕๖๖	(๒๘,๕๓๐)	
๑๓.	ผู้ช่วยเจ้าพนักงานธุรการ		๑	๑๘๙,๐๐๐	๐	๒๕๖๖	๒๕๖๖	๒๕๖๖	๒๕๖๖	๒๕๖๖	๒๕๖๖	๒๕๖๖	๒๕๖๖	๒๕๖๖	๒๕๖๖	(๒๘,๕๓๐)	
๑๔.	นักการภารโรง		๑	๑๐๙,๐๐๐	๐	๒๕๖๖	๒๕๖๖	๒๕๖๖	๒๕๖๖	๒๕๖๖	๒๕๖๖	๒๕๖๖	๒๕๖๖	๒๕๖๖	๒๕๖๖	(๒๘,๕๓๐)	
๑๕.	คนงาน		๑	๑๐๙,๐๐๐	๐	๒๕๖๖	๒๕๖๖	๒๕๖๖	๒๕๖๖	๒๕๖๖	๒๕๖๖	๒๕๖๖	๒๕๖๖	๒๕๖๖	๒๕๖๖	(๒๘,๕๓๐)	
๑๖.	แม่บ้าน		๑	๑๐๙,๐๐๐	๐	๒๕๖๖	๒๕๖๖	๒๕๖๖	๒๕๖๖	๒๕๖๖	๒๕๖๖	๒๕๖๖	๒๕๖๖	๒๕๖๖	๒๕๖๖	(๒๘,๕๓๐)	
๑๗.	คนงาน		๑	๑๐๙,๐๐๐	๐	๒๕๖๖	๒๕๖๖	๒๕๖๖	๒๕๖๖	๒๕๖๖	๒๕๖๖	๒๕๖๖	๒๕๖๖	๒๕๖๖	๒๕๖๖	(๒๘,๕๓๐)	
๑๘.	ศูนย์พัฒนาเด็กเล็ก		๑			๒๕๖๖	๒๕๖๖	๒๕๖๖	๒๕๖๖	๒๕๖๖	๒๕๖๖	๒๕๖๖	๒๕๖๖	๒๕๖๖	๒๕๖๖	(๒๘,๕๓๐)	
๑๙.	ผู้ช่วยครูผู้ดูแลเด็ก		๑	๒๓๕,๙๐๐	๐	๒๕๖๖	๒๕๖๖	๒๕๖๖	๒๕๖๖	๒๕๖๖	๒๕๖๖	๒๕๖๖	๒๕๖๖	๒๕๖๖	๒๕๖๖	(๒๘,๕๓๐)	
๒๐.	ผู้ดูแลเด็ก		๑	๑๐๙,๐๐๐	๐	๒๕๖๖	๒๕๖๖	๒๕๖๖	๒๕๖๖	๒๕๖๖	๒๕๖๖	๒๕๖๖	๒๕๖๖	๒๕๖๖	๒๕๖๖	(๒๘,๕๓๐)	

ที่	ชื่อสายงาน	ระดับตำแหน่ง	จำนวนทั้งหมด	จำนวนที่มีอยู่ปัจจุบัน		อัตราตำแหน่งที่คาดว่าจะคงใช้ในช่วงระยะเวลาต่อไปข้างหน้า		อัตรากำลังคน				ค่าใช้จ่ายที่เพิ่มขึ้น (ก)				ค่าใช้จ่ายรวม (ข)				หมายเหตุ
				จำนวน (คน)	เงินเดือน (ด)	เงินประจำตำแหน่ง(ข)	๒๕๖๔	๒๕๖๕	๒๕๖๖	๒๕๖๗	๒๕๖๘	เพิ่ม/ลด	๒๕๖๔	๒๕๖๕	๒๕๖๖	๒๕๖๗	๒๕๖๘	๒๕๖๙	๒๕๗๐	
๒๑.	กองคลัง(๑๕)	ต้น	๑	๑	๔๐๘,๓๒๐	๕๒,๐๐๐	๑	๑	๑	๑	๑	๑	๑	๑	๑	๑	๑	๑	๑	(๓๔,๑๑๐)
๒๒.	นักวิชาการเงินและบัญชี	ชก.	๑	-	๓๕๕,๓๒๐	๐	๑	๑	๑	๑	๑	๑	๑	๑	๑	๑	๑	๑	๑	๑
๒๓.	นักวิชาการจัดเก็บรายได้	ชก.	๑	๑	๓๒๓,๓๒๐	๐	๑	๑	๑	๑	๑	๑	๑	๑	๑	๑	๑	๑	๑	(๒๖,๙๘๐)
๒๔.	เจ้าพนักงานเสียด	ชง.	๑	๑	๒๐๗,๓๒๐	๐	๑	๑	๑	๑	๑	๑	๑	๑	๑	๑	๑	๑	๑	(๑๗,๓๑๐)
๒๕.	เจ้าพนักงานพัสดุ	ปจ./ชง.	๑	-	๒๖๗,๙๐๐	๐	๑	๑	๑	๑	๑	๑	๑	๑	๑	๑	๑	๑	๑	๑
	พนักงานจ้าง																			
๒๖.	ผู้ช่วยเจ้าพนักงานธุรการ		๑	๑	๑๕๕,๕๒๐	๐	๑	๑	๑	๑	๑	๑	๑	๑	๑	๑	๑	๑	๑	(๑๒,๙๖๐)
๒๗.	ผู้ช่วยเจ้าพนักงานธุรการ		๑	๑	๑๓๘,๐๐๐	๐	๑	๑	๑	๑	๑	๑	๑	๑	๑	๑	๑	๑	๑	(๑๑,๕๐๐)
๒๘.	ผู้ช่วยเจ้าพนักงานการเงินและบัญชี		๑	๑	๑๖๓,๒๐๐	๐	๑	๑	๑	๑	๑	๑	๑	๑	๑	๑	๑	๑	๑	(๑๓,๖๐๐)
๒๙.	ผู้ช่วยเจ้าพนักงานจัดเก็บรายได้		๑	๑	๑๕๗,๐๘๐	๐	๑	๑	๑	๑	๑	๑	๑	๑	๑	๑	๑	๑	๑	(๑๓,๖๐๐)
	กองช่าง (๑๕)																			
๓๐.	ผอ.กองช่าง(นักบริหารงานช่าง)	ต้น	๑	๑	๔๐๒,๓๒๐	๕๒,๐๐๐	๑	๑	๑	๑	๑	๑	๑	๑	๑	๑	๑	๑	๑	(๓๓,๕๖๐)
๓๑.	นายช่างโยธา	ชง.	๑	๑	๒๖๘,๕๘๐	๐	๑	๑	๑	๑	๑	๑	๑	๑	๑	๑	๑	๑	๑	(๒๒,๐๘๐)
๓๒.	นายช่างไฟฟ้า	ปจ./ชง.	๑	-	๒๖๗,๙๐๐	๐	๑	๑	๑	๑	๑	๑	๑	๑	๑	๑	๑	๑	๑	(๒๒,๐๘๐)
	พนักงานจ้าง																			
๓๓.	ผู้ช่วยเจ้าพนักงานธุรการ		๑	-	๑๓๘,๐๐๐	๐	๑	๑	๑	๑	๑	๑	๑	๑	๑	๑	๑	๑	๑	(๑๑,๕๐๐)
๓๔.	ผู้ช่วยนายช่างโยธา		๑	๑	๑๓๗,๓๖๐	๐	๑	๑	๑	๑	๑	๑	๑	๑	๑	๑	๑	๑	๑	(๑๑,๕๐๐)
๓๕.	ผู้ช่วยนายช่างไฟฟ้า		๑	-	๑๓๘,๐๐๐	๐	๑	๑	๑	๑	๑	๑	๑	๑	๑	๑	๑	๑	๑	(๑๑,๕๐๐)
๓๖.	พนักงานสูบน้ำ		๑	๑	๑๐๘,๐๐๐	๐	๑	๑	๑	๑	๑	๑	๑	๑	๑	๑	๑	๑	๑	(๙,๐๐๐)
๓๗.	คนงาน		๑	๑	๑๐๘,๐๐๐	๐	๑	๑	๑	๑	๑	๑	๑	๑	๑	๑	๑	๑	๑	(๙,๐๐๐)
	หน่วยตรวจวัดสอภวยิม (๒๒)																			
๓๘.	นักวิชาการตรวจสอบภายใน (๒๒)	ป.ก./ชก.	๑	-	๐	๐	๑	๑	๑	๑	๑	๑	๑	๑	๑	๑	๑	๑	๑	๑
(๕)	รวม		๓๘	๓๑	๕,๐๓๒,๙๘๐	๒๙๔,๐๐๐	๓๘	๓๘	๓๘	๓๘	๓๘	๓๘	๓๘	๓๘	๓๘	๓๘	๓๘	๓๘	๓๘	๓๘
(๖)	ประมาณการประโยชน์ตอบแทนอื่น๕%																			
(๗)	รวมเป็นค่าใช้จ่ายบุคคลทั้งสิ้น																			
(๘)	คิดเป็นร้อยละ ๔๐ ของงบประมาณรายจ่ายประจำปี																			

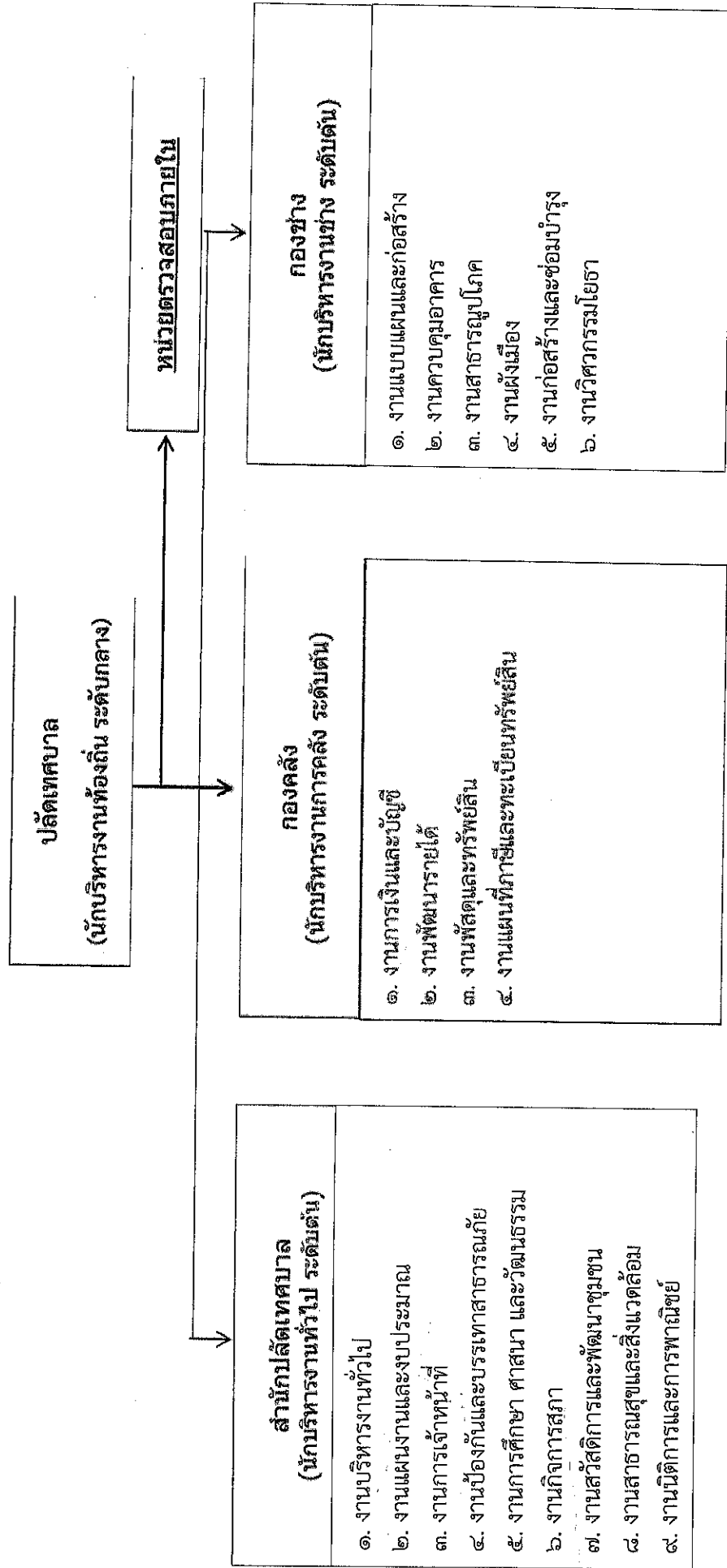
อปท.ส่งงบประมาณตามเทศบัญญัติ งบประมาณรายจ่ายประจำปี ๒๕๖๓ ไร่จำนวน
 งบประมาณรายจ่ายประจำปี ๒๕๖๓ เพิ่มขึ้น
 งบประมาณการเพิ่มซื้อร้อยละ๕ ของงบประมาณรายจ่ายประจำปี ๒๕๖๔ เป็นเงิน
 งบประมาณการเพิ่มขึ้นร้อยละ ๕ ของงบประมาณรายจ่ายประจำปี ๒๕๖๕ เป็นเงิน

๓๑,๙๘๘,๐๐๐ บาท
 ๓๓,๕๘๘,๕๕๐ บาท
 ๓๕,๒๖๗,๘๗๓ บาท
 ๓๗,๐๓๒,๒๖๗ บาท

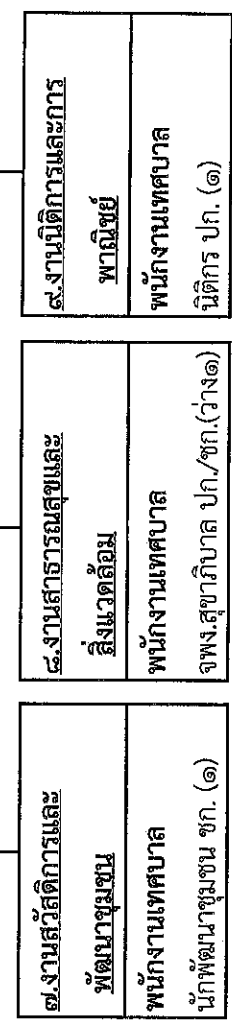
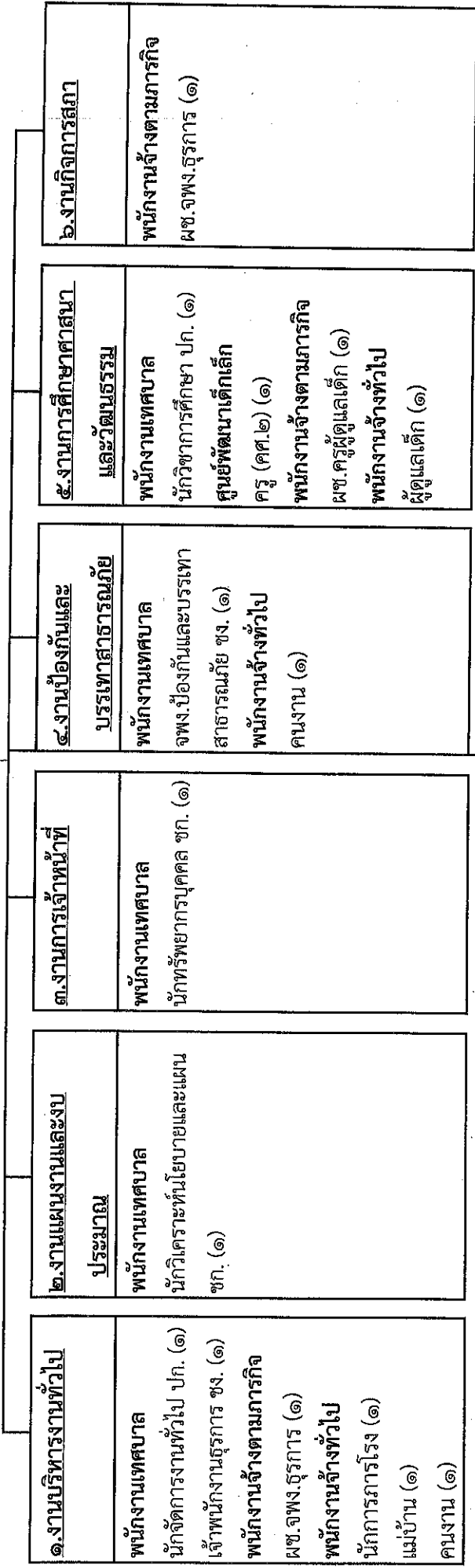
สำหรับฐานคำนวณ ปี๒๕๖๔
 สำหรับฐานคำนวณ ปี๒๕๖๕
 สำหรับฐานคำนวณ ปี๒๕๖๖

๑๐. แผนภูมิโครงสร้างการแบ่งส่วนราชการตามแผนอัตรากำลัง ๓ ปี

กรอบโครงสร้างส่วนราชการเทศบาล

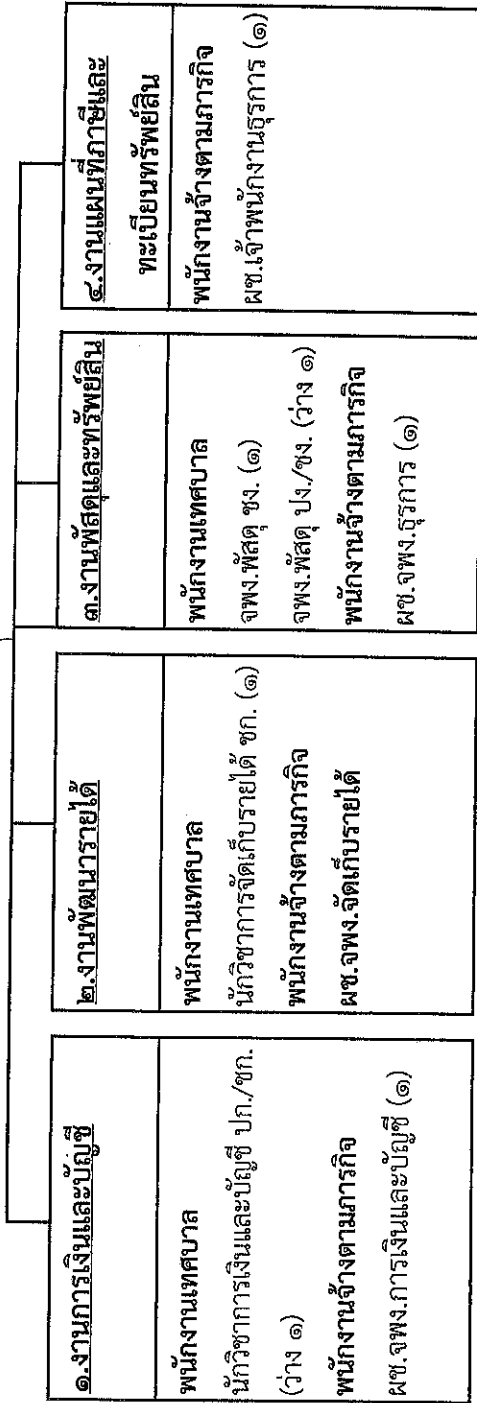


โครงสร้างของสำนักปดัดเทศบาล
หัวหน้าสำนักปดัด
(นักบริหารงานทั่วไป ระดับต้น) (๑)



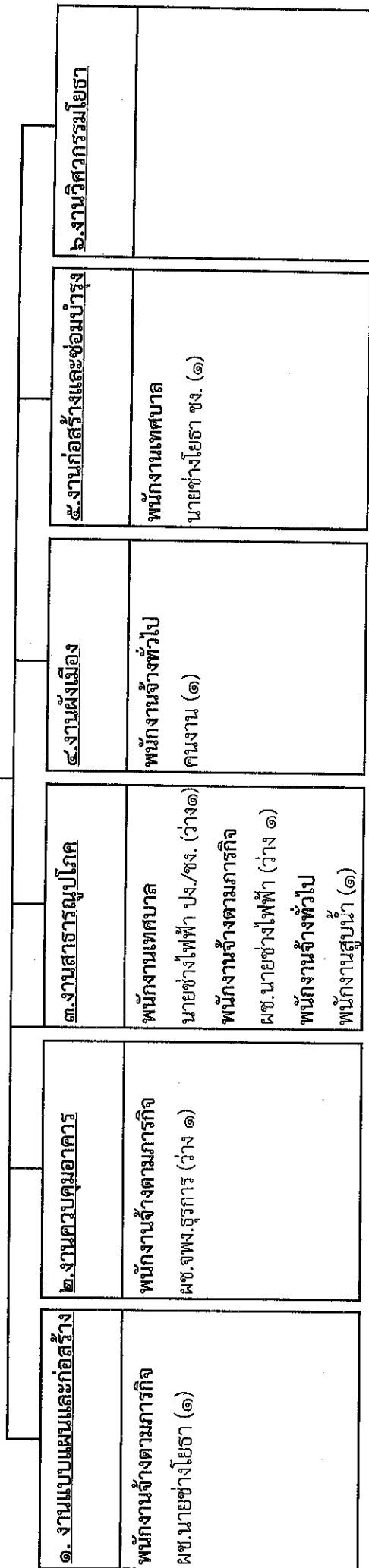
ประเภท	อำนาจการท้องถิ่น			วิชาการ			ทั่วไป			พนักงานจ้าง		รวม	
	ต้น	กลาง	สูง	ชำนาญการพิเศษ	ชำนาญการ	ปฏิบัติกร	ปฏิบัติงาน	ชำนาญงาน	อาวุโส	ถูกจ้างประจำ	ภารกิจ		ทั่วไป
จำนวน	๑	-	-	-	-	๓	๑	๒	-	-	๓	๕	๑๙

โครงสร้างของกองคลัง
ผู้อำนวยการกองคลัง
(นักบริหารงานการคลัง ระดับต้น) (๑)



ประเภท	อำนาจการท้องถิ่น				วิชาการ	ทั่วไป	ลูกจ้างประจำ	พนักงานจ้าง		รวม
	ต้น	กลาง	สูง	ปฏิบัติงาน				ภารกิจ	ทั่วไป	
จำนวน	๑	-	-	๑	-	๑	-	๑	๔	๙

โครงสร้างของกองช่าง
ผู้อำนวยการกองช่าง
(นักบริหารงานช่าง ระดับต้น) (๑)



ประเภท	อำนาจการท้องถิ่น		วิชาการ				ถูกจ้างประจำ	พนักงานจ้าง		รวม			
	ต้น	สูง	ปฏิบัติการ	ชำนาญการ	ชำนาญการพิเศษ	เชี่ยวชาญ		ปฏิบัติงาน	ชำนาญงาน		อาวุโส		
จำนวน	๑	-	-	-	-	-	๑	๑	-	-	๓	๒	๕

โครงสร้างของหน่วยตรวจสอบภายใน

พนักงานเทศบาล

นักวิชาการตรวจสอบภายใน ปก./ชก. (ว่าง ๑)

ระดับ	อำนาจการท้องถิ่น		วิชาการ					ลูกจ้างประจำ	พนักงานจ้าง		รวม	
	ต้น	กลาง	สูง	ปฏิบัติการ	ชำนาญการ	ชำนาญการพิเศษ	เชี่ยวชาญ		ทั่วไป	ภารกิจ		ทั่วไป
จำนวน			๑									๑

๑๑. บัญชีแสดงจัดคนลงสู่ตำแหน่งและการทำงานตำแหน่งในส่วนราชการ

ที่	ชื่อ-สกุล	คุณวุฒิ การศึกษา	กรอบอัตรากำลังเดิม		กรอบอัตรากำลังใหม่		เงินเดือน	เงินประจำตำแหน่ง		หมายเหตุ	
			เลขที่ตำแหน่ง	ตำแหน่ง	ระดับ	เลขที่ตำแหน่ง		ตำแหน่ง	ระดับ		เงินประจำตำแหน่ง
๑	พ.อ.อ.สาทิศณ พงศ์พัฒนา	ร.ป.ม. (การปกครองท้องถิ่น)	๖๗-๒-๐๐-๑๑๐๑-๐๐๑	ปลัดเทศบาล (นักบริหารงานท้องถิ่น)	กลาง	๖๗-๒-๐๐-๑๑๐๑-๐๐๑	ปลัดเทศบาล (นักบริหารงานท้องถิ่น)	กลาง	๔๕๓,๙๖๐ (๓๗,๘๓๐X๑๒)	๘๔,๐๐๐ (๗,๐๐๐X๑๒)	๖๒๑,๙๖๐
	สิ้นนับปลัดเทศบาล (๐๑)										
๒	นายอภิวัชร ภูริรัตน์	ศ.บ. (รัฐศาสตร์)	๖๗-๒-๐๑-๒๑๐๑-๐๐๑	หัวหน้าสำนักปลัด (นักบริหารงานทั่วไป)	ต้น	๖๗-๒-๐๑-๒๑๐๑-๐๐๑	หัวหน้าสำนักปลัด (นักบริหารงานทั่วไป)	ต้น	๓๘๖,๐๐๐ (๓๓,๐๐๐X๑๒)	-	๓๘๖,๐๐๐
๓	นางสาวพวงมา สว่างวงษ์	(ศ.บ.) (สื่อสารมวลชน)	๖๗-๒-๐๑-๓๑๐๑-๐๐๑	นักจัดการงานทั่วไป	ปก.	๖๗-๒-๐๑-๓๑๐๑-๐๐๑	นักจัดการงานทั่วไป	ปก.	๒๐๗,๔๘๐ (๑๗,๒๘๐X๑๒)	-	๒๐๗,๔๘๐
๔	นางศรีสุดา อักษร	ศ.บ. (รัฐศาสตร์)	๖๗-๒-๐๑-๓๑๐๒-๐๐๑	นักทรัพยากรบุคคล	ชก.	๖๗-๒-๐๑-๓๑๐๒-๐๐๑	นักทรัพยากรบุคคล	ชก.	๓๔๙,๓๒๐ (๒๙,๑๑๐X๑๒)	-	๓๔๙,๓๒๐
๕	นางสาวกัญญา คุ้มจันทร์	บ.ช.บ. (การจัดการทั่วไป)	๖๗-๒-๐๑-๓๑๐๓-๐๐๑	นักวิเคราะห์นโยบาย และแผน	ชก.	๖๗-๒-๐๑-๓๑๐๓-๐๐๑	นักวิเคราะห์นโยบาย และแผน	ชก.	๓๐๕,๖๔๐ (๒๕,๔๗๐X๑๒)	-	๓๐๕,๖๔๐
๖	นายมนต์ชัย สงจันทร์	น.บ. (การปกครองท้องถิ่น)	๖๗-๒-๐๑-๓๑๐๕-๐๐๑	-	-	๖๗-๒-๐๑-๓๑๐๕-๐๐๑	นิติกร	ปก.	๒๐๗,๔๘๐ (๑๗,๒๘๐X๑๒)	-	๒๐๗,๔๘๐
๗	นายอภิวัฒน์ นามนวล	(ร.ป.บ.) (การปกครองท้องถิ่น)	๖๗-๒-๐๑-๓๑๐๑-๐๐๑	นักพัฒนาชุมชน	ชก.	๖๗-๒-๐๑-๓๑๐๑-๐๐๑	นักพัฒนาชุมชน	ชก.	๓๑๗,๕๒๐ (๒๖,๔๖๐X๑๒)	-	๓๑๗,๕๒๐
๘	นางสาวกัญญา นันทสิทธิ์	(ร.บ.) (รัฐศาสตร์)	๖๗-๒-๐๑-๓๑๐๓-๐๐๑	นักวิชาการศึกษา	ปก.	๖๗-๒-๐๑-๓๑๐๓-๐๐๑	นักวิชาการศึกษา	ปก.	๒๘๗,๙๒๐ (๒๔,๘๒๐X๑๒)	-	๒๘๗,๙๒๐
๙	น.ส.สุภากรินทร์ ประเทพ...	ปวส. (คอมพิวเตอร์ธุรกิจ)	๖๗-๒-๐๑-๔๑๐๑-๐๐๑	เจ้าพนักงานธุรการ	ชง.	๖๗-๒-๐๑-๔๑๐๑-๐๐๑	เจ้าพนักงานธุรการ	ชง.	๑๘๐,๗๒๐ (๑๕,๐๖๐X๑๒)	-	๑๘๐,๗๒๐
๑๐	-ว่าง-	-	๖๗-๒-๐๑-๕๖๐๕-๐๐๑	เจ้าพนักงานสุภาพบาล	ปง./ชง.	๖๗-๒-๐๑-๕๖๐๕-๐๐๑	เจ้าพนักงานสุภาพบาล	ปง./ชง.	๒๕๙,๔๔๐ (๒๑,๖๒๐X๑๒)	-	๒๕๙,๔๔๐
											(ว่างเต็ม) ๒๕๗,๙๐๐

ที่	ชื่อ-สกุล	คุณวุฒิ การศึกษา	กรอบอัตรากำลังเดิม			กรอบอัตรากำลังใหม่			เงินเดือน	เงินประจำตำแหน่ง		หมายเหตุ
			เลขที่ตำแหน่ง	ตำแหน่ง	ระดับ	เลขที่ตำแหน่ง	ตำแหน่ง	ระดับ		เงินประจำตำแหน่ง	เงินค่าตอบแทน/ เงินเพิ่มเติมฯ/	
๑๑	นายวิชัย คมกล้า	วศ.บ. (ไฟฟ้ากำลัง)	๖๗-๒-๐๑-๔๘๖๐๕-๐๐๑	เจ้าพนักงานป้องกันและ บรรเทาสาธารณภัย	ขง.	๖๗-๒-๐๑-๔๘๖๐๕-๐๐๑	เจ้าพนักงานป้องกันและ บรรเทาสาธารณภัย	ขง.	๒๐๓,๐๔๐ (๑๖,๙๒๐x๑๒)	-	๒๐๓,๐๔๐	
๑๒	นางสาวชนพร จรรยา พนักงานจ้างตามภารกิจ	คป. (การศึกษานปฐมวัย)	๖๗-๒-๐๑-๖๖๐๐-๓๐๐	ครู	คศ.๒	๖๗-๒-๐๑-๖๖๐๐-๓๐๐	ครู	คศ.๒	๒๘๕,๕๒๐ (๒๓,๗๑๐x๑๒)	-	เงินอุดหนุน	
๑๓	น.ส.พรทิพา ลิทธิเชน	คป. (การศึกษานปฐมวัย)	-	ผู้ช่วยครูผู้ดูแลเด็ก	-	-	ผู้ช่วยครูผู้ดูแลเด็ก	-	๒๓๕,๘๐๐ (๑๙,๖๕๐x๑๒)	-	๒๓๕,๘๐๐	
๑๔	นางรองดาว เมืองน้อย	คศ.บ. (ประชาสัมพันธ์)	-	นางรองดาว เมืองน้อย	-	-	นางรองดาว เมืองน้อย	-	๑๓๘,๐๐๐ (๑๑,๕๐๐x๑๒)	-	๑๓๘,๐๐๐	
๑๕	ว่าที่ ร.ต.หญิงจันทิมา ชะหงวน พนักงานจ้างทั่วไป	วท.บ. (วิทยาการ คอมพิวเตอร์)	-	ผ.จ.เจ้าพนักงานธุรการ	-	-	ผ.จ.เจ้าพนักงานธุรการ	-	๑๓๘,๐๐๐ (๑๑,๕๐๐x๑๒)	-	๑๓๘,๐๐๐	
๑๖	นายอุทัย บุญประเสริฐ	ปวช. (เกษตรกรรม)	-	นักการภารโรง	-	-	นักการภารโรง	-	๑๐๘,๐๐๐ (๙,๐๐๐x๑๒)	-	๑๐๘,๐๐๐	
๑๗	นายบุญเลิศ มณีฉาย	ม.๖	-	คนงานทั่วไป	-	-	คนงาน	-	๑๐๘,๐๐๐ (๙,๐๐๐x๑๒)	-	๑๐๘,๐๐๐	
๑๘	นางอารีวรรณ บุญประเสริฐ	ปวช. (การตลาด)	-	แม่บ้าน	-	-	แม่บ้าน	-	๑๐๘,๐๐๐ (๙,๐๐๐x๑๒)	-	๑๐๘,๐๐๐	
๑๙	นายเขชาติต บุญรม	อนุปริญญา (การพัฒนาชุมชน)	-	คนงาน	-	-	คนงาน	-	๑๐๘,๐๐๐ (๙,๐๐๐x๑๒)	-	๑๐๘,๐๐๐	
๒๐	นางศิริวรรณ ชุมนยะโม	ปช.บ. (คอมพิวเตอร์ธุรกิจ)	-	ผู้ดูแลเด็ก	-	-	ผู้ดูแลเด็ก	-	๑๐๘,๐๐๐ (๙,๐๐๐x๑๒)	-	๑๐๘,๐๐๐	

ที่	ชื่อ-สกุล	คุณวุฒิ การศึกษา	กรอบอัตราค่าจ้างเดิม			กรอบอัตราค่าจ้างใหม่			เงินเดือน		เงินประจำตำแหน่ง		หมายเหตุ
			เลขที่ตำแหน่ง	ตำแหน่ง	ระดับ	เลขที่ตำแหน่ง	ตำแหน่ง	ระดับ	เงินประจำตำแหน่ง	เงินค่าตอบแทน/เงินเพิ่มอื่นๆ			
๒๑	นางอภิสร่า คงขวัญ กองคลัง (๐๔)	ศศ.บ. (การบัญชี)	๖๗-๒-๐๔-๒๑๐๒-๐๐๑ (นักบริหารงานการคลัง)	ผู้อำนวยการกองคลัง	ต้น	๖๗-๒-๐๔-๒๑๐๒-๐๐๑ (นักบริหารงานการคลัง)	ผู้อำนวยการกองคลัง	ต้น	๔๒,๐๐๐ (๓,๕๐๐X๑๒)	-	๔๕๑,๓๒๐ (ว่างเต็ม)		
๒๒	-	-	๖๗-๒-๐๔-๓๒๐๑-๐๐๑	นักวิชาการเงินและบัญชี	ป.ก./ช.ก.	๖๗-๒-๐๔-๓๒๐๑-๐๐๑	นักวิชาการเงินและบัญชี	ป.ก./ช.ก.	๓๕๕,๓๒๐ (๒๕,๖๑๐X๑๒)	-	๓๕๕,๓๒๐ (ว่างเต็ม)		
๒๓	นางสาวสุภาพร สงแก้ว	บธ.บ.(การเงิน)	๖๗-๒-๐๔-๓๒๐๓-๐๐๑	นักวิชาการจัดเก็บรายได้	ช.ก.	๖๗-๒-๐๔-๓๒๐๓-๐๐๑	นักวิชาการจัดเก็บรายได้	ช.ก.	๓๒๓,๗๖๐ (๒๖,๙๕๐X๑๒)	-	๓๒๓,๗๖๐ (ว่างเต็ม)		
๒๔	นางราตรี อินทร์เกษ	ปวส. (การบัญชี)	๖๗-๒-๐๔-๒๒๐๓-๐๐๑	เจ้าพนักงานพัสดุ	ช.ง.	๖๗-๒-๐๔-๒๒๐๓-๐๐๑	เจ้าพนักงานพัสดุ	ช.ง.	๒๐๗,๗๒๐ (๑๗,๓๑๐X๑๒)	-	๒๐๗,๗๒๐ (ว่างเต็ม)		
๒๕	-	-	๖๗-๒-๐๔-๒๒๐๓-๐๐๒	เจ้าพนักงานพัสดุ	ป.ง./ช.ง.	๖๗-๒-๐๔-๒๒๐๓-๐๐๒	เจ้าพนักงานพัสดุ	ป.ง./ช.ง.	๒๙๗,๙๐๐ (๒๔,๘๒๕X๑๒)	-	๒๙๗,๙๐๐ (ว่างเต็ม)		
๒๖	นางนงนิจา งามงามกรกิจ นายศิรินันท์ จันทร์ศิริ	ศศ.บ.(รัฐศาสตร์) (อบรมคอมพิวเตอร์)	-	ผ.ช.เจ้าพนักงานธุรการ	-	-	ผ.ช.เจ้าพนักงานธุรการ	-	๑๕๕,๕๒๐ (๑๒,๙๖๐X๑๒)	-	๑๕๕,๕๒๐		
๒๗	นางสาวจินตนา อ้อยสกุล	ท.บ. (เศรษฐศาสตร์) สารสนเทศ	-	ผ.ช.เจ้าพนักงานธุรการ	-	-	ผ.ช.เจ้าพนักงานธุรการ	-	๑๓๘,๐๐๐ (๑๑,๕๐๐X๑๒)	-	๑๓๘,๐๐๐		
๒๘	นางธัญญารัตน์ ลือเหล่า	บธ.บ.(การบัญชี)	-	ผ.ช.เจ้าพนักงานเงินและบัญชี	-	-	ผ.ช.เจ้าพนักงานเงินและบัญชี	-	๑๖๓,๒๐๐ (๑๓,๖๐๐X๑๒)	-	๑๖๓,๒๐๐		
๒๙	น.ส.อัญญารัตน์ กล่อมกลิ่น	บธ.บ.(การตลาด)	-	ผ.ช.เจ้าพนักงานจัดเก็บรายได้	-	-	ผ.ช.เจ้าพนักงานจัดเก็บรายได้	-	๑๕๗,๐๘๐ (๑๓,๐๙๐X๑๒)	-	๑๕๗,๐๘๐		

ที่	ชื่อ-สกุล	คุณวุฒิ การศึกษา	กรออบัตรกำลังเดิม			กรออบัตรกำลังใหม่			เงินเดือน			หมายเหตุ
			เลขที่ตำแหน่ง	ตำแหน่ง	ระดับ	เลขที่ตำแหน่ง	ตำแหน่ง	ระดับ	เงินเดือน	เงินประจำตำแหน่ง	เงินเพิ่มอื่นๆ/ เงินค่าตอบแทน	
๓๐	นางศิริชัย บุญตรี กองช่าง (๐๕)	วท.บ. (เทคโนโลยีก่อสร้าง)	๖๗-๒-๐๕-๒๑๐๓-๐๐๑	ผู้อำนวยการกองช่าง (นักบริหารงานช่าง)	ต้น	๖๗-๒-๐๕-๒๑๐๓-๐๐๑	ผู้อำนวยการกองช่าง (นักบริหารงานช่าง)	ต้น	๔๐๒,๗๒๐ (๓๓,๕๖๐X๑๒)	๔๒,๐๐๐ (๓,๕๐๐X๑๒)	-	๔๔๔,๗๒๐
๓๑	นายไชยวัฒน์ สระศรี	วท.บ. (เทคโนโลยีก่อสร้าง)	๖๗-๒-๐๕-๔๗๐๑-๐๐๑	นายช่างโยธา	ขง.	๖๗-๒-๐๕-๔๗๐๑-๐๐๑	นายช่างโยธา	ขง.	๒๖๔,๔๘๐ (๒๒,๐๔๐X๑๒)	-	-	๒๖๔,๔๘๐
๓๒	-	-	๖๗-๒-๐๕-๔๗๐๖-๐๐๑	นายช่างไฟฟ้า	ปง./ขง.	๖๗-๒-๐๕-๔๗๐๖-๐๐๑	นายช่างไฟฟ้า	ปง./ขง.	๒๔๗,๘๐๐ (๒๔,๘๒๕X๑๒)	-	-	(ว่างเต็ม) ๒๔๗,๘๐๐
๓๓	พนักงานจ้างตามภารกิจ นายบุญณัตต์ คงศขรรณ	ปวช.(ช่างก่อสร้าง)	-	ผู้ช่วยนายช่างโยธา	-	-	ผู้ช่วยนายช่างโยธา	-	๑๓๗,๗๖๐ (๑๑,๔๘๐X๑๒)	-	-	๑๓๗,๗๖๐
๓๔	-	-	-	ผู้ช่วยเจ้าพนักงานธุรการ	-	-	ผู้ช่วยเจ้าพนักงานธุรการ	-	๑๓๘,๐๐๐ (๑๑,๕๐๐X๑๒)	-	-	ว่างเต็ม
๓๕	-	-	-	ผู้ช่วยนายช่างไฟฟ้า	-	-	ผู้ช่วยนายช่างไฟฟ้า	-	๑๓๘,๐๐๐ (๑๑,๕๐๐X๑๒)	-	-	ว่างเต็ม
๓๖	พนักงานจ้างทั่วไป นายพิศณุ ทองสาร	คป. อุตสาหกรรมศิลป์	-	พนักงานสูบน้ำ	-	-	พนักงานสูบน้ำ	-	๑๐๘,๐๐๐ (๙,๐๐๐X๑๒)	-	-	๑๐๘,๐๐๐
๓๗	นายสุริยา ไทยเกิด	ปวส. (เทคนิคยานยนต์)	-	คนงาน	-	-	คนงาน	-	๑๐๘,๐๐๐ (๙,๐๐๐X๑๒)	-	-	๑๐๘,๐๐๐
๓๘	หน่วยตรวจลอกภายใน (๑๒)	-	-	-	-	๖๗-๒-๑๒-๓๒๐๕-๐๐๑	นักวิชาการตรวจ สอบภายใน	ปก./ชก.	-	-	-	กำหนดเพิ่ม

ภาคผนวก

- (๑) ประกาศปรับปรุงแผนอัตรากำลัง ๓ ปี (๒๕๖๔ - ๒๕๖๖) ครั้งที่ ๑
- (๒) ประกาศกำหนดโครงสร้างส่วนราชการของเทศบาลตำบลควนศรี
- (๓) ประกาศกำหนดตำแหน่งพนักงานเทศบาล พนักงานจ้างเทศบาลตำบลควนศรี
- (๔) คำสั่งจัดคนลงสู่ตำแหน่งและการกำหนดเลขที่ตำแหน่งตามกรอบอัตรากำลัง ๓ ปี



ประกาศเทศบาลตำบลควนศรี
เรื่อง ปรับปรุงแผนอัตรากำลัง ๓ ปี ประจำปีงบประมาณ พ.ศ. ๒๕๖๔-๒๕๖๖
ของเทศบาลตำบลควนศรี ครั้งที่ ๑

อาศัยความตามมาตรา ๑๕ ประกอบมาตรา ๒๓ แห่งพระราชบัญญัติระเบียบบริหารงานบุคคลส่วนท้องถิ่น พ.ศ.๒๕๔๒ ข้อ ๒๐ และ ข้อ ๒๔ แห่งประกาศคณะกรรมการพนักงานเทศบาลจังหวัดสุราษฎร์ธานี เรื่องหลักเกณฑ์และเงื่อนไขเกี่ยวกับการบริหารงานบุคคลของเทศบาล ลงวันที่ ๑๑ พฤศจิกายน พ.ศ. ๒๕๔๕ แก้ไขเพิ่มเติม (ฉบับที่ ๔๕) พ.ศ.๒๕๖๔ ข้อ ๗ แห่งประกาศคณะกรรมการพนักงานเทศบาลจังหวัดสุราษฎร์ธานี เรื่องหลักเกณฑ์และเงื่อนไขเกี่ยวกับพนักงานจ้าง (ฉบับที่๓) ประกาศ ณ วันที่ ๑๓ สิงหาคม ๒๕๕๗ ประกอบกับมติคณะกรรมการพนักงานเทศบาลจังหวัดสุราษฎร์ธานี ครั้งที่ ๕/๒๕๖๔ เมื่อวันที่ ๒๑ พฤษภาคม ๒๕๖๔ จึงประกาศปรับปรุงแผนอัตรากำลัง ๓ ปี ประจำปีงบประมาณ พ.ศ. ๒๕๖๔-๒๕๖๖ ของเทศบาลตำบลควนศรี ครั้งที่ ๑ ดังนี้

ข้อ ๑ ประกาศฉบับนี้เรียกว่า ประกาศเทศบาลตำบลควนศรี เรื่อง ปรับปรุงแผนอัตรากำลัง ๓ ปี ประจำปีงบประมาณ ๒๕๖๔-๒๕๖๖ ของเทศบาลตำบลควนศรี ครั้งที่ ๑

ข้อ ๒ ประกาศฉบับนี้ มีผลบังคับใช้ตั้งแต่วันที่ถัดจากวันที่เทศบาลตำบลควนศรีประกาศปรับปรุงแผนอัตรากำลัง ๓ ปี ประจำปีงบประมาณ พ.ศ. ๒๕๖๔-๒๕๖๖ ของเทศบาลตำบลควนศรี ครั้งที่ ๑ เป็นต้นไป

ข้อ ๓ ให้ยกเลิกการกำหนดตำแหน่ง ระดับ และเลขที่ตำแหน่งในแผนอัตรากำลัง ๓ ปี ประจำปีงบประมาณ พ.ศ.๒๕๖๔-๒๕๖๖ ของเทศบาลตำบลควนศรี ลงวันที่ ๓๐ กันยายน ๒๕๖๓ โดยให้เป็นไปตามการกำหนดตำแหน่ง ระดับตำแหน่ง และเลขที่ตำแหน่งพนักงานเทศบาลและพนักงานจ้างของเทศบาลตำบลควนศรี ฉบับนี้แทน

ประกาศ ณ วันที่ ๑๑ เดือน มิถุนายน พ.ศ.๒๕๖๔

(นายธีระ โพธิ์เพชร)
นายกเทศมนตรีตำบลควนศรี



ประกาศเทศบาลตำบลควนศรี

เรื่อง ประกาศกำหนดโครงสร้างส่วนราชการของเทศบาลตำบลควนศรี

อาศัยอำนาจตามความในมาตรา ๑๕ ประกอบมาตรา ๒๓ แห่งพระราชบัญญัติระเบียบบริหารงานบุคคลส่วนท้องถิ่น พ.ศ.๒๕๔๒ ข้อ ๑๔ และข้อ ๒๕๕ แห่งประกาศคณะกรรมการพนักงานเทศบาลจังหวัดสุราษฎร์ธานี เรื่อง หลักเกณฑ์และเงื่อนไขเกี่ยวกับการบริหารงานบุคคลของเทศบาล ลงวันที่ ๑๑ พฤศจิกายน ๒๕๔๕ แก้ไขเพิ่มเติม(ฉบับที่๔๕) พ.ศ.๒๕๖๔ ประกอบกับมติคณะกรรมการพนักงานเทศบาลจังหวัดสุราษฎร์ธานี ในการประชุมครั้งที่ ๕/๒๕๖๔ เมื่อวันที่ ๒๑ เดือนพฤษภาคม พ.ศ.๒๕๖๔ จึงประกาศกำหนดส่วนราชการของเทศบาล ดังนี้

๑. สำนักปลัดเทศบาล มีหน้าที่ความรับผิดชอบเกี่ยวกับ งานราชการทั่วไปของเทศบาล งานเลขานุการของนายกเทศมนตรี รองนายกเทศมนตรี ที่ปรึกษานายกเทศมนตรี และเลขานุการนายกเทศมนตรี งานกิจการสภาเทศบาล การบริหารงานบุคคลของพนักงานเทศบาล ลูกจ้างประจำ และพนักงานจ้าง งานสวัสดิการสังคม งานสังคมสงเคราะห์ งานพัฒนาคุณภาพชีวิตเด็ก สตรี ผู้สูงอายุ และผู้ด้อยโอกาส งานกิจการขนส่ง งานส่งเสริมการท่องเที่ยว งานส่งเสริม การเกษตร งานการพาณิชย์ งานส่งเสริมและพัฒนาอาชีพ งานป้องกันและบรรเทาสาธารณภัย งานเทศกิจ งานรักษาความสงบเรียบร้อย งานจราจร งานวิเทศสัมพันธ์ งานประชาสัมพันธ์ งานส่งเสริมและพัฒนาเทคโนโลยีสารสนเทศ งานนิติการ งานการเลือกตั้ง งานคุ้มครอง ดูแลและบำรุงรักษาทรัพยากรธรรมชาติและงานสิ่งแวดล้อม และราชการที่มีได้กำหนดให้เป็นหน้าที่ของกอง สำนัก หรือ ส่วนราชการใดในเทศบาลเป็นการเฉพาะ รวมทั้งกำกับและเร่งรัดการปฏิบัติราชการของส่วนราชการในเทศบาล ให้เป็นไปตามนโยบาย แนวทาง และแผนการปฏิบัติราชการของเทศบาล งานบริการข้อมูล สถิติ ช่วยเหลือให้คำแนะนำทางวิชาการ งานอื่น ๆ ที่เกี่ยวข้องและที่ได้รับมอบหมาย มีการแบ่งส่วนราชการภายนอกเป็น ๙ งาน

- ๑.๑ งานบริหารงานทั่วไป
- ๑.๒ งานแผนงานและงบประมาณ
- ๑.๓ งานการเจ้าหน้าที่
- ๑.๔ งานป้องกันและบรรเทาสาธารณภัย
- ๑.๕ งานการศึกษา ศาสนา และวัฒนธรรม
- ๑.๖ งานกิจการสภา
- ๑.๗ งานสวัสดิการและพัฒนาชุมชน
- ๑.๘ งานสาธารณสุขและสิ่งแวดล้อม
- ๑.๙ งานนิติการและการพาณิชย์

๒. กองคลัง มีหน้าที่ความรับผิดชอบเกี่ยวกับ งานการจ่ายเงิน การรับเงิน การจัดเก็บภาษี ค่าธรรมเนียม และการพัฒนารายได้ งานสรุปผล สถิติการจัดเก็บภาษี ค่าธรรมเนียม งานนำส่งเงิน การเก็บรักษาเงินและเอกสารทางการเงิน งานการตรวจสอบใบสำคัญ ฎีกาทุกประเภท งานการจัดทำบัญชี งานตรวจสอบบัญชีทุกประเภท งานเกี่ยวกับเงินเดือน ค่าจ้าง ค่าตอบแทนเงินบำเหน็จ บำนาญ และเงินอื่น ๆ งานจัดทำหรือช่วยจัดทำงบประมาณและเงินนอกงบประมาณ งานเกี่ยวกับสถานะการเงินการคลัง งานการจัดสรรเงินต่าง ๆ งานทะเบียนคุมเงินรายได้และรายจ่ายต่าง ๆ งานควบคุมการเบิกจ่ายเงิน งานทำงบทดลองประจำเดือนและประจำปี งานเกี่ยวกับการจัดซื้อ จัดจ้าง จัดหา งานทะเบียนคุม งานการจำหน่าย พัสดุ ครุภัณฑ์ และทรัพย์สินต่าง ๆ งานเกี่ยวกับเงินประกันสัญญาทุกประเภท งานบริการข้อมูล สถิติ ช่วยเหลือให้คำแนะนำทางวิชาการด้านการเงินการคลัง การบัญชี การพัสดุและทรัพย์สินงานอื่น ๆ ที่เกี่ยวข้องและที่ได้รับมอบหมาย มีการแบ่งส่วนราชการภายนอกเป็น ๔ งาน

- ๒.๑ งานการเงินและบัญชี
- ๒.๒ งานพัฒนารายได้
- ๒.๓ งานพัสดุและทรัพย์สิน
- ๒.๔ งานแผนที่ภาษีและทะเบียนทรัพย์สิน

๓. กองช่าง มีหน้าที่ความรับผิดชอบเกี่ยวกับ งานสำรวจ งานออกแบบและเขียนแบบ งานประมาณราคา งานจัดทำราคากลาง งานจัดทำข้อมูลทางด้านวิศวกรรมต่าง ๆ งานจัดเก็บและทดสอบคุณภาพวัสดุ งานจัดทำทะเบียนประวัติโครงสร้างพื้นฐาน อาคาร สะพาน คลอง แหล่งน้ำ งานติดตั้งซ่อมบำรุงระบบไฟส่องสว่างและไฟสัญญาณจราจร งานปรับปรุงภูมิทัศน์ งานผังเมืองตามพระราชบัญญัติการผังเมือง งานการควบคุมอาคารตามระเบียบกฎหมาย งานตรวจสอบการก่อสร้าง งานจัดทำแผนปฏิบัติงานการก่อสร้างและซ่อมบำรุงประจำปี งานควบคุมการก่อสร้างและซ่อมบำรุง งานจัดทำประวัติ ติดตาม ควบคุมการปฏิบัติงานเครื่องจักรกล งานจัดทำทะเบียนประวัติการใช้เครื่องจักรกลและยานพาหนะ งานแผนการบำรุงรักษาเครื่องจักรกลและยานพาหนะ งานเกี่ยวกับการประปา งานเกี่ยวกับการช่างสุขาภิบาล งานช่วยเหลือสนับสนุนเครื่องจักรกล งานช่วยเหลือสนับสนุนการป้องกันและบรรเทาสาธารณภัย งานช่วยเหลือสนับสนุนด้านทรัพยากรธรรมชาติและสิ่งแวดล้อม งานจัดทำทะเบียนควบคุมการจัดซื้อ เก็บรักษา การเบิกจ่ายวัสดุ อุปกรณ์ อะไหล่ น้ำมันเชื้อเพลิง งานบริการข้อมูล สถิติ ช่วยเหลือให้คำแนะนำทางวิชาการด้านวิศวกรรมต่าง ๆ งานอื่น ๆ ที่เกี่ยวข้องและที่ได้รับมอบหมาย มีการแบ่งส่วนราชการภายในออกเป็น ๖ งาน

- ๓.๑ งานก่อสร้าง
- ๓.๒ งานควบคุมอาคาร
- ๓.๓ งานสาธารณูปโภค
- ๓.๔ งานผังเมือง
- ๓.๕ งานก่อสร้างและซ่อมบำรุง
- ๓.๖ งานวิศวกรรมโยธา

๔. หน่วยตรวจสอบภายใน มีหน้าที่ความรับผิดชอบเกี่ยวกับ งานจัดทำแผนการตรวจสอบภายในประจำปี งานการตรวจสอบความถูกต้องและเชื่อถือได้ของเอกสารการเงิน การบัญชี เอกสารการรับการจ่ายเงินทุกประเภท ตรวจสอบการเก็บรักษาหลักฐานการเงิน การบัญชี งานตรวจสอบการสรรหาพัสดุและทรัพย์สิน การเก็บรักษาพัสดุและทรัพย์สิน งานตรวจสอบการทำประโยชน์จากทรัพย์สินของเทศบาล งานตรวจสอบ ติดตามและการประเมินผลการดำเนินงาน ตามแผนงาน โครงการให้เป็นไปตามนโยบาย วัตถุประสงค์ และ เป้าหมายที่กำหนดอย่างมีประสิทธิภาพ ประสิทธิผลและประหยัด งานวิเคราะห์และประเมินความมีประสิทธิภาพ ประหยัด คุ่มค่า ในการใช้ทรัพยากรของส่วนราชการต่าง ๆ งานประเมินการควบคุมภายในของหน่วยรับตรวจ งานรายงานผลการตรวจสอบภายใน งานบริการข้อมูล สถิติ ช่วยเหลือให้คำแนะนำแนวทางแก้ไข ปรับปรุงการปฏิบัติงานแก่หน่วยรับตรวจและผู้เกี่ยวข้องงานอื่น ๆ ที่เกี่ยวข้องและที่ได้รับมอบหมาย

ให้ส่วนราชการตาม ข้อ ๑-๓ มีฐานะเทียบเท่ากอง และส่วนราชการ ข้อ ๔ มีฐานะต่ำกว่ากอง ขึ้นตรงต่อปลัดเทศบาลตำบลควนศรี

ทั้งนี้ ตั้งแต่วันที่ ๑๒ เดือน มิถุนายน พ.ศ. ๒๕๖๔ เป็นต้นไป

ประกาศ ณ วันที่ ๑๑ เดือน มิถุนายน พ.ศ. ๒๕๖๔

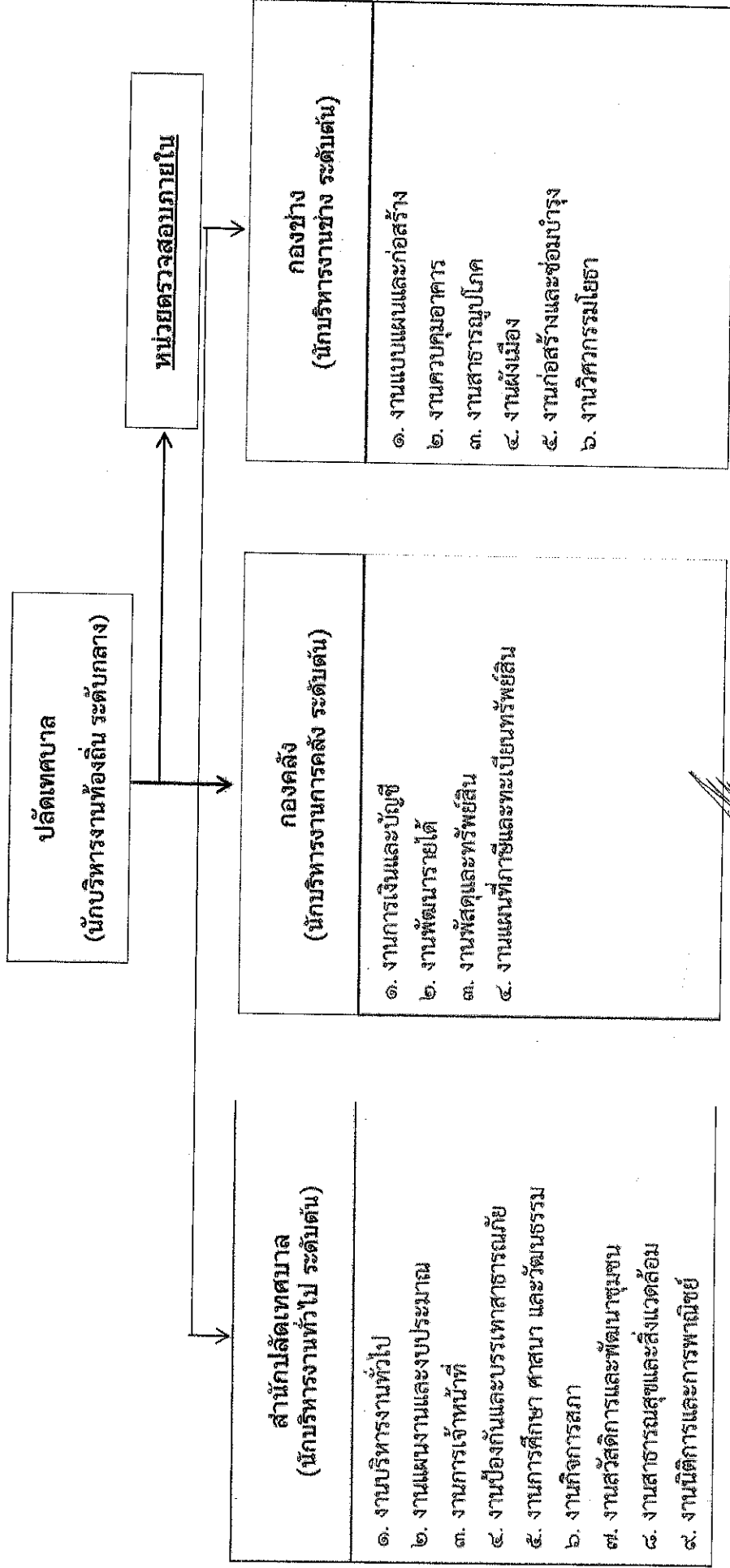
(นายธีระ โพธิ์เพชร)

นายกเทศมนตรีตำบลควนศรี

เทศบาลประจักษ์ศิลปาคม

กรอบโครงสร้างส่วนราชการเทศบาล

(แนบท้ายประกาศเทศบาลตำบลควนศรี เรื่อง ประกาศกำหนดโครงสร้างส่วนราชการของเทศบาลตำบลควนศรี ลว. ๑๑ มิ.ย. ๒๕๖๔)



(นายธีระ โพธิ์เพชร)

นายกเทศมนตรีตำบลควนศรี



ประกาศเทศบาลตำบลควนศรี

เรื่อง ประกาศกำหนดตำแหน่งพนักงานเทศบาลและพนักงานจ้างในเทศบาลตำบลควนศรี

อาศัยอำนาจตามความในมาตรา ๑๕ ประกอบมาตรา ๒๓ แห่งพระราชบัญญัติระเบียบบริหารงานบุคคลส่วนท้องถิ่น พ.ศ.๒๕๔๒ ข้อ ๑๘ แห่งประกาศคณะกรรมการพนักงานเทศบาลจังหวัดสุราษฎร์ธานี เรื่อง หลักเกณฑ์และเงื่อนไขเกี่ยวกับการบริหารงานบุคคลของเทศบาล พ.ศ.๒๕๔๕ แก้ไขเพิ่มเติม (ฉบับที่ ๔๕) พ.ศ. ๒๕๖๔ ข้อ ๑๒ แห่งประกาศคณะกรรมการพนักงานเทศบาลจังหวัดสุราษฎร์ธานี เรื่องหลักเกณฑ์และเงื่อนไขเกี่ยวกับพนักงานจ้าง พ.ศ. ๒๕๔๗ แก้ไขเพิ่มเติมฉบับที่ ๓ ลงวันที่ ๑๓ สิงหาคม พ.ศ.๒๕๕๗ ประกอบกับมติคณะกรรมการพนักงานเทศบาลจังหวัดสุราษฎร์ธานี ในการประชุมครั้งที่๕/๒๕๖๔ เมื่อวันที่ ๒๑ พฤษภาคม ๒๕๖๔ จึงประกาศกำหนดตำแหน่งพนักงานเทศบาลและพนักงานจ้างในเทศบาลตำบลควนศรี ดังต่อไปนี้

ที่	ชื่อตำแหน่ง	ประเภทตำแหน่ง	ระดับ	จำนวน	เลขที่ตำแหน่ง	หมายเหตุ
๑	พนักงานเทศบาล ปลัดเทศบาล (นักบริหารงานท้องถิ่น) สำนักปลัดเทศบาล (๐๑)	บริหารท้องถิ่น	กลาง	๑	๖๗-๒-๐๐-๑๑๐๑-๐๐๑	
๒	หัวหน้าสำนักปลัด (นักบริหารงานทั่วไป)	อำนวยการ ท้องถิ่น	ต้น	๑	๖๗-๒-๐๑-๒๑๐๑-๐๐๑	
๓	นักจัดการงานทั่วไป	วิชาการ	ปก./ชก.	๑	๖๗-๒-๐๑-๓๑๐๑-๐๐๑	
๔	นักทรัพยากรบุคคล	วิชาการ	ปก./ชก.	๑	๖๗-๒-๐๑-๓๑๐๒-๐๐๑	
๕	นักวิเคราะห์นโยบายและแผน	วิชาการ	ปก./ชก.	๑	๖๗-๒-๐๑-๓๑๐๓-๐๐๑	
๖	นิติกร	วิชาการ	ปก./ชก.	๑	๖๗-๒-๐๑-๓๑๐๕-๐๐๑	
๗	นักพัฒนาชุมชน	วิชาการ	ปก./ชก.	๑	๖๗-๒-๐๑-๓๑๐๑-๐๐๑	
๘	นักวิชาการศึกษา	วิชาการ	ปก./ชก.	๑	๖๗-๒-๐๑-๓๑๐๓-๐๐๑	
๙	เจ้าพนักงานธุรการ	ทั่วไป	ปง./ชง.	๑	๖๗-๒-๐๑-๔๑๐๑-๐๐๑	
๑๐	เจ้าพนักงานสุขาภิบาล	ทั่วไป	ปง./ชง.	๑	๖๗-๒-๐๑-๔๖๐๔-๐๐๑	
๑๑	เจ้าพนักงานป้องกันและบรรเทา สาธารณภัย	ทั่วไป	ปง./ชง.	๑	๖๗-๒-๐๑-๔๘๐๕-๐๐๑	
๑๒	ครู พนักงานจ้าง (ตามภารกิจ)		คศ.๒	๑	๖๗-๒-๐๑-๖๖๐๐-๓๐๐	
๑๓	ผู้ช่วยครูผู้ดูแลเด็ก	ผู้มีคุณวุฒิ	-	๑	-	
๑๔	ผู้ช่วยเจ้าพนักงานธุรการ พนักงานจ้าง (ทั่วไป)	ผู้มีคุณวุฒิ	-	๒	-	
๑๕	นักการภารโรง	-	-	๑	-	
๑๖	คนงาน	-	-	๒	-	
๑๗	แม่บ้าน	-	-	๑	-	
๑๘	ผู้ดูแลเด็ก	-	-	๑	-	

ที่	ชื่อตำแหน่ง	ประเภทตำแหน่ง	ระดับ	จำนวน	เลขที่ตำแหน่ง	หมายเหตุ
	กองคลัง (๐๔)					
	พนักงานเทศบาล					
๑๙	ผู้อำนวยการกองคลัง (นักบริหารงานการคลัง)	อำนาจ ท้องถิ่น	ต้น	๑	๖๗-๒-๐๔-๒๑๐๒-๐๐๑	
๒๐	นักวิชาการเงินและบัญชี	วิชาการ	ปก./ชก.	๑	๖๗-๒-๐๔-๓๒๐๑-๐๐๑	
๒๑	นักวิชาการจัดเก็บรายได้	วิชาการ	ปก./ชก.	๑	๖๗-๒-๐๔-๓๒๐๓-๐๐๑	
๒๒	เจ้าพนักงานพัสดุ	ทั่วไป	ปง./ชง.	๑	๖๗-๒-๐๔-๔๒๐๓-๐๐๑	
๒๓	เจ้าพนักงานพัสดุ	ทั่วไป	ปง./ชง.	๑	๖๗-๒-๐๔-๔๒๐๓-๐๐๒	
	พนักงานจ้าง (ตามภารกิจ)					
๒๔	ผู้ช่วยเจ้าพนักงานธุรการ	ผู้มีคุณวุฒิ	-	๒	-	
๒๕	ผู้ช่วยเจ้าพนักงานการเงินและบัญชี	ผู้มีคุณวุฒิ	-	๑	-	
๒๖	ผู้ช่วยเจ้าพนักงานจัดเก็บรายได้	ผู้มีคุณวุฒิ	-	๑	-	
	กองช่าง (๐๕)					
	พนักงานเทศบาล					
๒๗	ผู้อำนวยการกองช่าง (นักบริหารงานช่าง)	อำนาจ ท้องถิ่น	ต้น	๑	๖๗-๒-๐๕-๒๑๐๓-๐๐๑	
๒๘	นายช่างโยธา	ทั่วไป	ปง./ชง.	๑	๖๗-๒-๐๕-๔๗๐๑-๐๐๑	
๒๙	นายช่างไฟฟ้า	ทั่วไป	ปง./ชง.	๑	๖๗-๒-๐๕-๔๗๐๒-๐๐๑	
	พนักงานจ้าง (ตามภารกิจ)					
๓๐	ผู้ช่วยนายช่างโยธา	ผู้มีคุณวุฒิ	-	๑	-	
๓๑	ผู้ช่วยเจ้าพนักงานธุรการ	ผู้มีคุณวุฒิ	-	๑	-	
๓๒	ผู้ช่วยนายช่างไฟฟ้า	ผู้มีคุณวุฒิ	-	๑	-	
	พนักงานจ้าง (ทั่วไป)					
๓๓	พนักงานสูบน้ำ	-	-	๑	-	
๓๔	คนงาน	-	-	๑	-	
	หน่วยตรวจสอบภายใน (๑๒)					
๓๕	นักวิชาการตรวจสอบภายใน	วิชาการ	ปก./ชก.	๑	๖๗-๒-๑๒-๓๒๐๕-๐๐๑	กำหนดเพิ่ม

ทั้งนี้ ตั้งแต่บัดนี้ เป็นต้นไป

ประกาศ ณ วันที่ ๑๑ เดือน มิถุนายน พ.ศ. ๒๕๖๔

(นายธีระ โพธิ์เพชร)

นายกเทศมนตรีตำบลควนศรี



คำสั่งเทศบาลตำบลควนศรี
ที่ ๘๐๗ / ๒๕๖๔

เรื่อง การจัดคนลงสู่ตำแหน่งและการกำหนดเลขที่ตำแหน่งตามกรอบอัตรากำลัง ๓ ปี
ประจำปีงบประมาณ พ.ศ. ๒๕๖๔ - ๒๕๖๖ (ฉบับปรับปรุงครั้งที่ ๑)

อาศัยอำนาจตามความในมาตรา ๑๕ ประกอบมาตรา ๒๓ แห่งพระราชบัญญัติระเบียบบริหาร
งานบุคคลส่วนท้องถิ่น พ.ศ. ๒๕๔๒ ประกอบกับข้อ ๑๔ ข้อ ๑๗ และข้อ ๒๖ แห่งประกาศคณะกรรมการพนักงาน
เทศบาลจังหวัดสุราษฎร์ธานี เรื่อง หลักเกณฑ์และเงื่อนไขเกี่ยวกับการบริหารงานบุคคลของเทศบาล พ.ศ. ๒๕๔๕
แก้ไขเพิ่มเติมถึง (ฉบับที่ ๔๕) พ.ศ. ๒๕๖๔ ข้อ ๗ ของประกาศคณะกรรมการพนักงานเทศบาลจังหวัดสุราษฎร์ธานี
เรื่อง หลักเกณฑ์และเงื่อนไขเกี่ยวกับพนักงานจ้าง (ฉบับที่ ๓) พ.ศ. ๒๕๕๗ และมติคณะกรรมการพนักงานเทศบาล
จังหวัดสุราษฎร์ธานี ในการประชุมครั้งที่ ๕/๒๕๖๔ เมื่อวันที่ ๒๑ เดือน พฤษภาคม พ.ศ. ๒๕๖๔ จึงจัดให้พนักงาน
เทศบาลและพนักงานจ้างลงสู่ตำแหน่งและกำหนดเลขที่ตำแหน่งตามประกาศแผนอัตรากำลัง ๓ ปี ประจำปี
งบประมาณ พ.ศ. ๒๕๖๔ - ๒๕๖๖ (ฉบับปรับปรุงครั้งที่ ๑) ของเทศบาลตำบลควนศรี จำนวน ๓๘ อัตรา ดังบัญชี
รายละเอียดแนบท้ายนี้

ทั้งนี้ ตั้งแต่วันที่ ๑๒ เดือน มิถุนายน พ.ศ. ๒๕๖๔ เป็นต้นไป

สั่ง ณ วันที่ ๑๑ เดือน มิถุนายน พ.ศ. ๒๕๖๔

(ลงชื่อ)

(นายธีระ โพธิ์เพชร)

นายกเทศมนตรีตำบลควนศรี

บัญชีแสดงจัดคนลงสู่ตำแหน่งและกาหนดเลขที่ตำแหน่งในส่วนราชการ
แบบท้ายคำสั่งเทศบาลตำบลควนศรี ที่ ๒๗ /๒๕๖๔ ลงวันที่ ๒ มิถุนายน ๒๕๖๔

ที่	ชื่อ-สกุล	คุณวุฒิ การศึกษา	กรอบอัตราเก่าเดิม			กรอบอัตราเก่าใหม่			เงินเดือน	เงินประจำตำแหน่ง		หมายเหตุ
			เลขที่ตำแหน่ง	ตำแหน่ง	ระดับ	เลขที่ตำแหน่ง	ตำแหน่ง	ระดับ		เงินประจำตำแหน่ง	เงินค่าตอบแทน/เงินเพิ่มอื่นๆ	
๑	-ว่าง-	-	๖๗-๒-๐๐-๑๑๐๑-๐๐๑	ปลัดเทศบาล (นักบริหารงานท้องถิ่น)	กลาง	๖๗-๒-๐๐-๑๑๐๑-๐๐๑	ปลัดเทศบาล (นักบริหารงานท้องถิ่น)	กลาง	๕๔๘,๐๔๐ (ค่ากลางเงินเดือน)	๘๔,๐๐๐ (๗,๐๐๐x๑๒)	๘๔,๐๐๐ (๗,๐๐๐x๑๒)	๗๑๖,๐๔๐ (ว่างเดิม)
	สำนักปลัดเทศบาล (๐๑)											
๒	นายกรชวีชร กุศลรัตน์	(ศ.บ.)	๖๗-๒-๐๑-๒๑๐๑-๐๐๑	หัวหน้าสำนักปลัด (นักบริหารงานทั่วไป)	ต้น	๖๗-๒-๐๑-๒๑๐๑-๐๐๑	หัวหน้าสำนักปลัด (นักบริหารงานทั่วไป)	ต้น	๔๐๙,๓๒๐ (๓๔,๑๑๐x๑๒)	-	-	๔๕๕,๓๒๐
	งานบริหารงานทั่วไป											
๓	นางสาวพจมาน สว่างวงษ์	(ศ.บ.) (สื่อสารมวลชน)	๖๗-๒-๐๑-๓๑๐๑-๐๐๑	นักจัดการงานทั่วไป	ป.ก.	๖๗-๒-๐๑-๓๑๐๑-๐๐๑	นักจัดการงานทั่วไป	ป.ก.	๒๒๒,๒๔๐ (๑๘,๕๒๐x๑๒)	-	-	๒๒๒,๒๔๐
	น.ส.สุชาวรินทร์ ประเทพ	ปวส. (คอมพิวเตอร์ธุรกิจ)	๖๗-๒-๐๑-๔๑๐๑-๐๐๑	เจ้าพนักงานธุรการ	ช.ง.	๖๗-๒-๐๑-๔๑๐๑-๐๐๑	เจ้าพนักงานธุรการ	ช.ง.	๒,๘๐๔,๔๐๐ (๒๓,๓๗๐x๑๒)	-	-	๒,๘๐๔,๔๐๐
	งานการเจ้าหน้าที่											
๔	นางศรีสุดา อักษร	ศ.บ. (รัฐศาสตร์)	๖๗-๒-๐๑-๓๑๐๒-๐๐๑	นักทรัพยากรบุคคล	ช.ก.	๖๗-๒-๐๑-๓๑๐๒-๐๐๑	นักทรัพยากรบุคคล	ช.ก.	๓๗๖,๐๘๐ (๓๑,๓๕๐x๑๒)	-	-	๓๗๖,๐๘๐
	งานแผนงานและงบประมาณ											
๕	นางสาวรติ แต่มีจันทร์	บช.ป. (การจัดการทั่วไป)	๖๗-๒-๐๑-๓๑๐๓-๐๐๑	นักวิเคราะห์นโยบาย และแผน	ช.ก.	๖๗-๒-๐๑-๓๑๐๓-๐๐๑	นักวิเคราะห์นโยบาย และแผน	ช.ก.	๓๓๖,๓๖๐ (๒๘,๐๓๐x๑๒)	-	-	๓๓๖,๓๖๐
	งานนิติการและกาปรึกษา											
๖	นายมนต์ชัย สงจันทร์	(น.บ.)นิติศาสตร์	๖๗-๒-๐๑-๓๑๐๔-๐๐๑	นักวิเคราะห์นโยบาย และแผน	ช.ก.	๖๗-๒-๐๑-๓๑๐๔-๐๐๑	นักวิเคราะห์นโยบาย และแผน	ช.ก.	๒๑๐,๘๔๐ (๑๗,๕๗๐x๑๒)	-	-	๒๑๐,๘๔๐
	งานสวัสดิการและพัฒนาชุมชน											
๗	นายอภิรักษ์ นามวล	(ร.บ.ป.) (การปกครองท้องถิ่น)	๖๗-๒-๐๑-๓๘๐๑-๐๐๑	นักพัฒนาชุมชน	ช.ก.	๖๗-๒-๐๑-๓๘๐๑-๐๐๑	นักพัฒนาชุมชน	ช.ก.	๓๓๖,๓๖๐ (๒๘,๐๓๐x๑๒)	-	-	๓๓๖,๓๖๐
	งานกาการศึกษา ศาสนาและวัฒนธรรม											
๘	นางกัญชานันท์ รุณนทีเขต	(ร.บ.) (รัฐศาสตร์)	๖๗-๒-๐๑-๓๘๐๓-๐๐๑	นักวิชาการศึกษา	ป.ก.	๖๗-๒-๐๑-๓๘๐๓-๐๐๑	นักวิชาการศึกษา	ป.ก.	๑๙๙,๒๐๐ (๑๖,๖๐๐x๑๒)	-	-	๑๙๙,๒๐๐
	ศูนย์พัฒนาเด็กเล็ก											
๑๐	นางสาวอานพร จรรย์ยา	ค.บ. (การศึกษาระดับปริญญาตรี)	๖๗-๒-๐๑-๖๖๐๑-๓๐๐	ครู	ค.ศ.๒	๖๗-๒-๐๑-๖๖๐๑-๓๐๐	ครู	ค.ศ.๒	๓๐๐,๙๖๐ (๒๕,๐๘๐x๑๒)	-	-	เงินอุดหนุน
	งานสาธารณสุขและสิ่งแวดล้อม											
๑๑	-ว่าง-	-	๖๗-๒-๐๑-๕๖๐๕-๐๐๑	เจ้าพนักงานสุขภาพ	ป.ง./ช.ง.	๖๗-๒-๐๑-๕๖๐๕-๐๐๑	เจ้าพนักงานสุขภาพ	ป.ง./ช.ง.	๒๕๗,๙๐๐ (๒๔,๘๒๕x๑๒)	-	-	๒๕๗,๙๐๐ (ว่างเดิม)

(ลงชื่อ)

(นายธีระ โพธิ์เพชร)

นายกเทศมนตรีตำบลควนศรี

บัญชีแสดงจัดคนลงสู่ตำแหน่งและการกำหนดเลขที่ตำแหน่งในส่วนราชการ
แบบท้ายคำสั่งเทศบาลตำบลควนศรี ที่ ๘๖๖ / ๒๕๖๔ ลงวันที่ ๑๗ มิถุนายน ๒๕๖๔

ที่	ชื่อ-สกุล	คุณวุฒิ การศึกษา	กรอบอัตราเก่าเดิม			กรอบอัตราเก่าสิ่งใหม่			เงินเดือน	เงินประจำตำแหน่ง		หมายเหตุ
			เลขที่ตำแหน่ง	ตำแหน่ง	ระดับ	เลขที่ตำแหน่ง	ตำแหน่ง	ระดับ		เงินประจำตำแหน่ง	เงินค่าตอบแทน/เงินเพิ่มอื่นๆ	
๑๒	งานป้องกันและบรรเทาสาธารณภัย นายวินัย คมกล้า	วศ.บ. (ไฟฟ้ากำลัง)	๒๗-๒-๐๑-๔๘๖๐๕-๐๐๑	เจ้าพนักงานป้องกันและบรรเทาสาธารณภัย	ขง.	๒๗-๒-๐๑-๔๘๖๐๕-๐๐๑	เจ้าพนักงานป้องกันและบรรเทาสาธารณภัย	ขง.	๒๒๑,๒๘๐ (๑๘,๔๔๐x๑๒)	-	-	๒๒๑,๒๘๐
๑๓	พนักงานจ้าง งานบริหารงานทั่วไป											
๑๔	ว่าที่ รต.หญิง จันทิมา ชะทวง	วท.บ. (วิทยาการคอมพิวเตอร์)	-	ผช.เจ้าพนักงานธุรการ	-	-	ผช.เจ้าพนักงานธุรการ	-	๑๓๘,๐๐๐ (๑๑,๕๐๐x๑๒)	-	-	๑๓๘,๐๐๐
๑๕	นายบุญเลิศ มณีฉาย	ม.๖	-	นักการภารโรง	-	-	นักการภารโรง	-	๑๐๘,๐๐๐ (๙,๐๐๐x๑๒)	-	-	(ว่างเต็ม) ๑๐๘,๐๐๐
๑๖	นางอารีย์วรรณ บุญประเสริฐ	ปวช. (การตลาด)	-	แม่บ้าน	-	-	แม่บ้าน	-	๑๐๘,๐๐๐ (๙,๐๐๐x๑๒)	-	-	๑๐๘,๐๐๐
๑๗	งานการศึกษา ศาสนาและวัฒนธรรม น.ส.พรทิพา สิทธิเชน	ค.บ. (การศึกษาระดับมัธยม)	-	ผู้ช่วยครูผู้ดูแลเด็ก	-	-	ผู้ช่วยครูผู้ดูแลเด็ก	-	๒๔๖,๔๘๐ (๒๐,๕๕๐x๑๒)	-	-	๒๔๖,๔๘๐ งบท้องถิ่น
๑๘	นางศิริวรรณ ชุ่มชะไม	ปธ.บ. (คอมพิวเตอร์ธุรกิจ)	-	ผู้ดูแลเด็ก	-	-	ผู้ดูแลเด็ก	-	๑๐๘,๐๐๐ (๙,๐๐๐x๑๒)	-	-	๑๐๘,๐๐๐ งบท้องถิ่น
๑๙	งานกิจการสภา น.ส.รองดาว สุมน	ศศ.บ. (ประชาสัมพันธ์)	-	ผช.เจ้าพนักงาน ธุรการ	-	-	ผช.เจ้าพนักงาน ธุรการ	-	๑๔๔,๒๔๐ (๑๒,๐๒๐x๑๒)	-	-	๑๔๔,๒๔๐
๒๐	งานป้องกันและบรรเทาสาธารณภัย นายเชาวลิต บุญรัมย์	อนุปริญญา (การพัฒนชุมชน)	-	คนงาน	-	-	คนงาน	-	๑๐๘,๐๐๐ (๙,๐๐๐x๑๒)	-	-	๑๐๘,๐๐๐

(ลงชื่อ)

นายธีระ โพธิ์เพชร

นายกเทศมนตรีตำบลควนศรี

บัญชีแสดงจัดคนลงสู่ตำแหน่งและการกำหนดเลขที่ตำแหน่งในส่วนราชการ
แบบท้ายคำสั่งเทศบาลตำบลควนศรี ที่ ๑๑๗ / ๒๕๖๔ ลงวันที่ ๑๑ มิถุนายน ๒๕๖๔

ที่	ชื่อ-สกุล	คุณวุฒิ การศึกษา	กรอบอัตราเก่าเดิม			กรอบอัตรากำลังใหม่			เงินเดือน	เงินประจำตำแหน่ง	เงินประจำตำแหน่ง เงินเพิ่มอื่นๆ/	หมายเหตุ
			เลขที่ตำแหน่ง	ตำแหน่ง	ระดับ	เลขที่ตำแหน่ง	ตำแหน่ง	ระดับ				
๒๑	นางอภิสร่า คงขวัญ งานการเงินและบัญชี	ศศ.บ. (การบัญชี)	๖๗-๒-๐๔-๒๑๐๒-๐๐๑ (นักบริหารงานการคลัง)	ผู้อำนวยการกองคลัง (นักบริหารงานการคลัง)	ต้น	๖๗-๒-๐๔-๒๑๐๒-๐๐๑ (นักบริหารงานการคลัง)	ผู้อำนวยการกองคลัง (นักบริหารงานการคลัง)	๔๓๕,๗๒๐ (๓๖,๓๑๐x๑๒)	๔๒,๐๐๐ (๓,๕๐๐x๑๒)	-	๔๗๗,๗๒๐	
๒๒	-ว่าง-		๖๗-๒-๐๔-๓๒๐๑-๐๐๑	นักวิชาการเงินและบัญชี	ป.ก./ช.ก.	๖๗-๒-๐๔-๓๒๐๑-๐๐๑	นักวิชาการเงินและบัญชี	๓๕๕,๓๒๐ (๒๙,๖๑๐x๑๒)	-	-	๓๕๕,๓๒๐ (ว่างเดิม)	
๒๓	นางสาวสุภาพร สงแก้ว งานพัสดุและทรัพย์สิน	บ.บ.(การเงิน)	๖๗-๒-๐๔-๓๒๐๓-๐๐๑	นักวิชาการจัดเก็บรายได้	ช.ก.	๖๗-๒-๐๔-๓๒๐๓-๐๐๑	นักวิชาการจัดเก็บรายได้	๓๔๙,๓๒๐ (๒๙,๑๑๐x๑๒)	-	-	๓๔๙,๓๒๐	
๒๔	นางราตรี อินทร์กิจ งานพัสดุและทรัพย์สิน	ปวส. (การบัญชี)	๖๗-๒-๐๔-๒๑๐๓-๐๐๑	เจ้าพนักงานพัสดุ	ช.ง.	๖๗-๒-๐๔-๒๑๐๓-๐๐๑	เจ้าพนักงานพัสดุ	๒๒๑,๒๘๐ (๑๘,๔๔๐x๑๒)	-	-	๒๒๑,๒๘๐	
๒๕	-ว่าง-		๖๗-๒-๐๔-๒๑๐๓-๐๐๒	เจ้าพนักงานพัสดุ	ป.ง./ช.ง.	๖๗-๒-๐๔-๒๑๐๓-๐๐๒	เจ้าพนักงานพัสดุ	๒๙๗,๙๐๐ (๒๔,๘๒๕x๑๒)	-	-	๒๙๗,๙๐๐ (ว่างเดิม)	
	พนักงานจ้าง											
๒๖	นายศิริวัฒน์ จันทร์ศิริ งานพัสดุและทรัพย์สิน	ศศ.บ.(รัฐศาสตร์) (อบรมต่อมา๑๒ชม.)	-	ผ.ช.เจ้าพนักงานธุรการ	-	-	ผ.ช.เจ้าพนักงานธุรการ	๑๖๑,๗๖๐ (๑๓,๔๘๐x๑๒)	-	-	๑๖๑,๗๖๐	
๒๗	นางสาวจินตนา อัยสกุล งานการเงินและบัญชี	วท.บ. (เทคโนโลยีสารสนเทศ)	-	ผ.ช.เจ้าพนักงานธุรการ	-	-	ผ.ช.เจ้าพนักงานธุรการ	๑๓๘,๐๐๐ (๑๑,๕๐๐x๑๒)	-	-	๑๓๘,๐๐๐	
๒๘	นางรัชฎีการ์ตูน ลือหล้า งานพัสดุและทรัพย์สิน	บ.บ.(การบัญชี)	-	ผ.ช.เจ้าพนักงานเงินและบัญชี	-	-	ผ.ช.เจ้าพนักงานเงินและบัญชี	๑๗๐,๖๔๐ (๑๔,๒๒๐x๑๒)	-	-	๑๗๐,๖๔๐	
๒๙	น.ส.อัยฎีการ์ตูน กล่อมกลิ่น งานพัสดุและทรัพย์สิน	บ.บ.(การตลาด)	-	ผ.ช.เจ้าพนักงานจัดเก็บรายได้	-	-	ผ.ช.เจ้าพนักงานจัดเก็บรายได้	๑๖๔,๑๖๐ (๑๓,๖๘๐x๑๒)	-	-	๑๖๔,๑๖๐	

(ลงชื่อ)

นายธีระ โพธิ์เพชร

นายกเทศมนตรีตำบลควนศรี

บัญชีแสดงจัดคนลงสู่ตำแหน่งและการกำหนดเลขที่ตำแหน่งในส่วนราชการ
แบบท้ายคำสั่งเทศบาลตำบลควนศรี ที่ ๑๑๗ / ๒๕๖๔ ลงวันที่ ๑๗ มิถุนายน ๒๕๖๔

ที่	ชื่อ-สกุล	คุณวุฒิ การศึกษา	กรอบอัตรากำลังเดิม			กรอบอัตรากำลังใหม่			เงินเดือน		เงินเดือน ตำแหน่ง	เงินเพิ่มอื่น/ เงินค่าตอบแทน	หมายเหตุ	
			เลขที่ตำแหน่ง	ตำแหน่ง	ระดับ	เลขที่ตำแหน่ง	ตำแหน่ง	ระดับ	เงินเดือน	เงินประจำ ตำแหน่ง				
๓๐	กองช่าง (๐๕) นายศิริชัย บุญศรี	วท.บ. (เทคโนโลยีก่อสร้าง)	๖๗-๒-๐๕-๒๑๐๓-๐๐๑ (นักบริหารงานช่าง)	ผู้อำนวยการกองช่าง (นักบริหารงานช่าง)	ต้น	๖๗-๒-๐๕-๒๑๐๓-๐๐๑ (นักบริหารงานช่าง)	ผู้อำนวยการกองช่าง (นักบริหารงานช่าง)	ต้น	๔๒๙,๒๔๐ (๓๕,๗๗๐x๑๒)	๔๒,๐๐๐ (๓,๕๐๐x๑๒)	-	-	๔๓๑,๒๔๐	
๓๑	งานก่อสร้างและซ่อมบำรุง นายไชยยันต์ สระศรี	วท.บ. (เทคโนโลยีก่อสร้าง)	๖๗-๒-๐๕-๔๗๐๑-๐๐๑	นายช่างโยธา	ชง.	๖๗-๒-๐๕-๔๗๐๑-๐๐๑	นายช่างโยธา	ชง.	๒๘๕,๘๔๐ (๒๓,๘๒๐x๑๒)	-	-	-	๒๘๕,๘๔๐	
๓๒	งานสวนสาธารณะ -ว่าง-	-	๖๗-๒-๐๕-๔๗๐๖-๐๐๑	นายช่างไฟฟ้า	ปง./ชง.	๖๗-๒-๐๕-๔๗๐๖-๐๐๑	นายช่างไฟฟ้า	ปง./ชง.	๒๙๗,๙๐๐ (๒๔,๘๒๕x๑๒)	-	-	-	๒๙๗,๙๐๐ (ว่างเดิม)	
๓๓	พนักงานจ้าง งานแบบแผนและก่อสร้าง นายบุญเนตร คังสุวรรณ ปวช.(ช่างก่อสร้าง)	-	-	ผู้ช่วยนายช่างโยธา	-	-	ผู้ช่วยนายช่างโยธา	-	๑๔๓,๒๘๐ (๑๑,๙๔๐x๑๒)	-	-	-	๑๔๓,๒๘๐	
๓๔	งานควบคุมอาคาร -ว่าง-	-	-	ผู้ช่วยเจ้าพนักงานสุรการ	-	-	ผู้ช่วยเจ้าพนักงานสุรการ	-	๑๓๘,๐๐๐ (๑๑,๕๐๐x๑๒)	-	-	-	๑๓๘,๐๐๐ (ว่างเดิม)	
๓๕	งานสาธารณสุข -ว่าง-	-	-	ผู้ช่วยนายช่างไฟฟ้า	-	-	ผู้ช่วยนายช่างไฟฟ้า	-	๑๓๘,๐๐๐ (๑๑,๕๐๐x๑๒)	-	-	-	๑๓๘,๐๐๐ (ว่างเดิม)	
๓๖	นายพิศณุ ทองสาร	คป. อุตสาหกรรมศิลป์	-	พนักงานสูบน้ำ	-	-	พนักงานสูบน้ำ	-	๑๐๘,๐๐๐ (๘,๖๖๖x๑๒)	-	-	-	๑๐๘,๐๐๐	
๓๗	งานผังเมือง นายสุริยา ไทยเกิด	ปวส. (เทคนิคยานยนต์)	-	คนงาน	-	-	คนงาน	-	๑๐๘,๐๐๐ (๘,๖๖๖x๑๒)	-	-	-	๑๐๘,๐๐๐	
๓๘	หน่วยตรวจสอบภายใน (๑๒) -ว่าง-	-	-	คนงาน	-	-	คนงาน	-	๑๐๘,๐๐๐ (๘,๖๖๖x๑๒)	-	-	-	๑๐๘,๐๐๐	
							นักวิชาการตรวจ สอบภายใน	ปก./ชก.	-	-	-	-	-	กำหนดเพิ่ม

(ลงชื่อ)

(นายธีระ โพธิ์เพชร)

นายกเทศมนตรีตำบลควนศรี